

Servicehåndbok for Dell™ Vostro™ 3400

[Arbeide på datamaskinen](#)
[Spesifikasjoner](#)
[Ta ut og skifte ut deler](#)
[System Setup \(Systemoppsett\)](#)
[Diagnostics \(Diagnostikk\)](#)

Merknader, forholdsregler og advarsler

 **MERK:** Et MERK-avsnitt inneholder viktig informasjon som gjør at du kan bruke datamaskinen mer effektivt.

 **FORHOLDSREGEL:** En **FORHOLDSREGEL** angir **potensiell fare for maskinvaren eller tap av data hvis du ikke følger instruksjonene.**

 **ADVARSEL:** En **ADVARSEL** angir en **potensiell fare for skade på eiendom, personskade eller dødsfall.**

Hvis du kjøpte en datamaskin i n-serien fra Dell™ gjelder ingen av henvisningene i dette dokumentet for operativsystemet Microsoft® Windows®.

Informasjonen i dette dokumentet kan endres uten varsel.
© 2010 Dell Inc. Med enerett.

Reproduksjon av dette materialet i enhver form er strengt forbudt uten skriftlig tillatelse fra Dell Inc. er strengt forbudt.

Varemerker som brukes i denne teksten: *Dell*, *DELL*- logoen, og *Vostro* er varemerker som eies av Dell Inc.; *Intel* og *Core* er enten varemerker eller registrerte varemerker som tilhører Intel Corporation; *Microsoft*, *Windows*, *Windows Vista* og *Windows Vista*-startknappen er enten varemerker eller registrerte varemerker for Microsoft Corporation i USA og/eller andre land. *Bluetooth* er et registrert varemerke for Bluetooth SIG, Inc.

Andre varemerker og varenavn kan være brukt i dette dokumentet som en henvisning til institusjonene som innehar rettighetene til merkene og navnene eller til produktene. Dell Inc. fraskriver seg enhver eierinteresse i varemerker og varenavn som ikke er deres egne.

Juni 2010 Rev. A00

[Tilbake til innholdssiden](#)

Lydkort

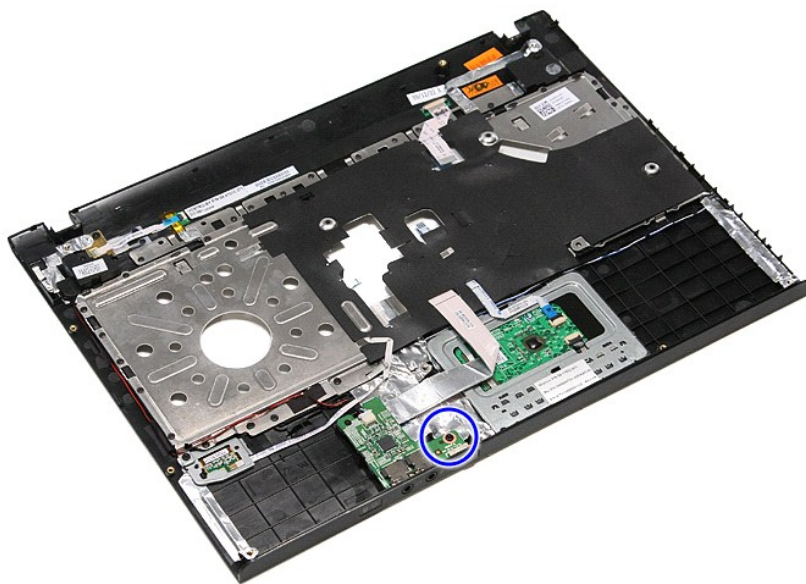
Servicehåndbok for Dell™ Vostro™ 3400

⚠ ADVARSEL: Før du arbeider inne i datamaskinen, må du lese sikkerhetsinformasjonen som fulgte med datamaskinen. Hvis du vil ha mer informasjon om sikkerhet, går du til hjemmesiden for overholdelse av forskrifter (Regulatory Compliance) på www.dell.com/regulatory_compliance.

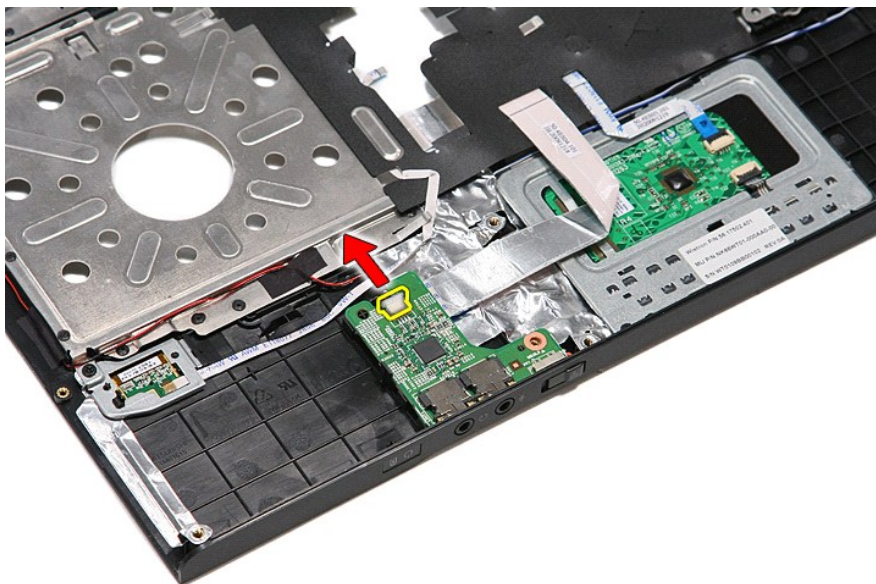
Fjerne lydkortet



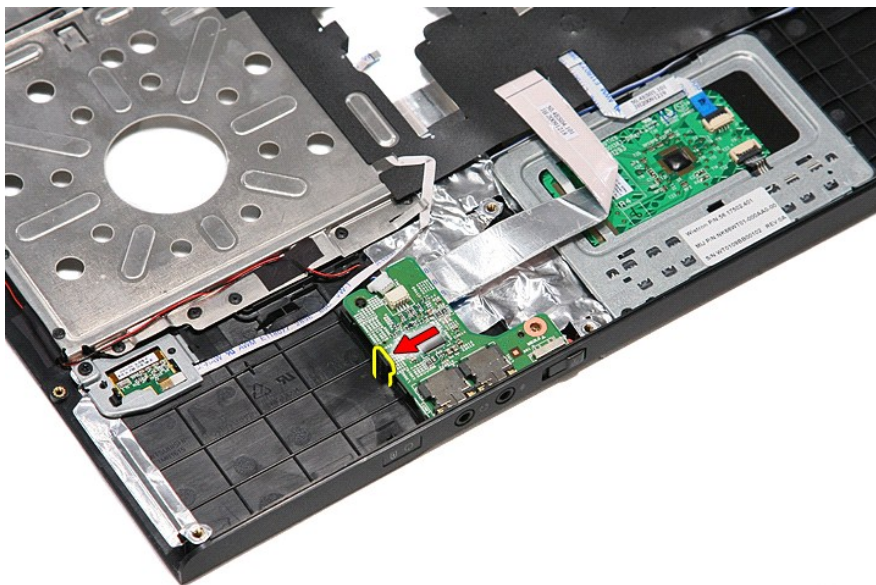
1. Følg fremgangsmåten i [Før du arbeider inne i datamaskinen](#).
2. Ta ut [batteriet](#).
3. Ta av [bunndekselet](#).
4. Ta ut [harddiskenheten](#).
5. Ta ut den [optiske stasjonen](#).
6. Ta av [tastaturet](#).
7. Ta av [håndstøtten](#).
8. Fjern skruen som fester lydkortet kort til datamaskinen.



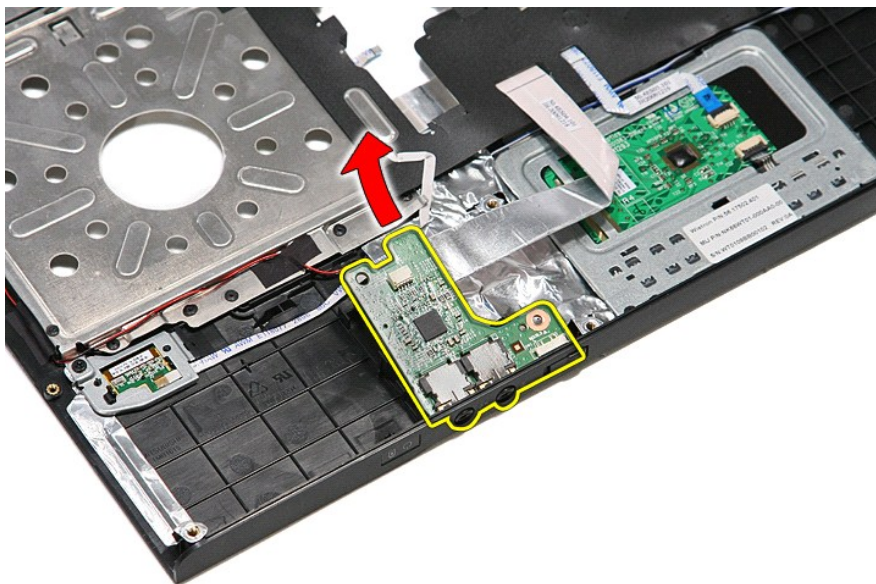
9. Koble høyttalerkabelen fra kontakten på lydkortet.



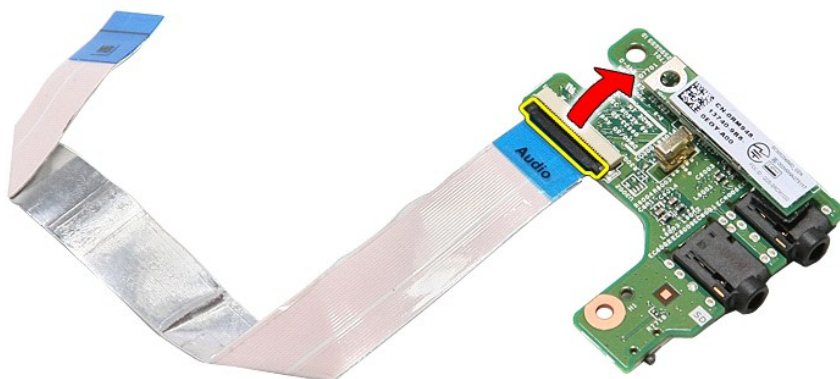
10. Vri forsiktig på låsen som fester lydkortet til datamaskinen.



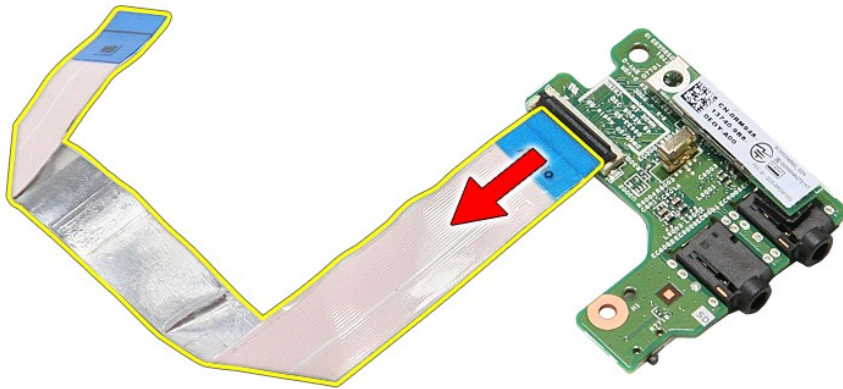
11. Løft lydkortet opp og bort fra datamaskinen.



12. Åpne klemmen som fester lydortets datakabel til lydortet.



13. Koble lydortets kabel fra kontakten på lydortet.



Sette inn lydkort

Utfør trinnene ovenfor i motsatt rekkefølge for å sette tilbake lydkortet igjen.

[Tilbake til innholdssiden](#)

[Tilbake til innholdssiden](#)

Bunndeksel

Servicehåndbok for Dell™ Vostro™ 3400

⚠ ADVARSEL: Før du arbeider inne i datamaskinen, må du lese sikkerhetsinformasjonen som fulgte med datamaskinen. Hvis du vil ha mer informasjon om sikkerhet, gå du til hjemmesiden for overholdelse av forskrifter (Regulatory Compliance) på www.dell.com/regulatory_compliance.

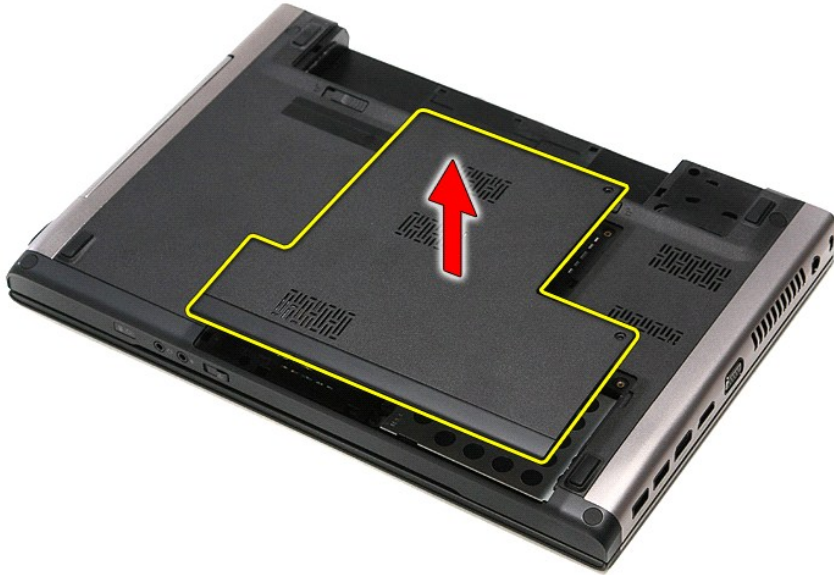
Fjerne bunndekselet



1. Følg fremgangsmåten i [Før du arbeider inne i datamaskinen](#).
2. Ta ut [batteriet](#).
3. Fjern skruene som fester dekslet til datamaskinen.



4. Løft opp bunndekslet, og fjern det fra datamaskinen.



Sette på bunndekselet

Utfør trinnene ovenfor i motsatt rekkefølge for å sette bunndekselet på igjen.

[Tilbake til innholdssiden](#)

[Tilbake til innholdssiden](#)

Batteri

Servicehåndbok for Dell™ Vostro™ 3400

⚠ ADVARSEL: Før du arbeider inne i datamaskinen, må du lese sikkerhetsinformasjonen som fulgte med datamaskinen. Hvis du vil ha mer informasjon om sikkerhet, går du til hjemmesiden for overholdelse av forskrifter (Regulatory Compliance) på www.dell.com/regulatory_compliance.

Ta ut batteriet



📌 MERK: Du må kanskje installere Adobe® Flash® Player fra Adobe.com for å kunne vise følgende illustrasjoner.

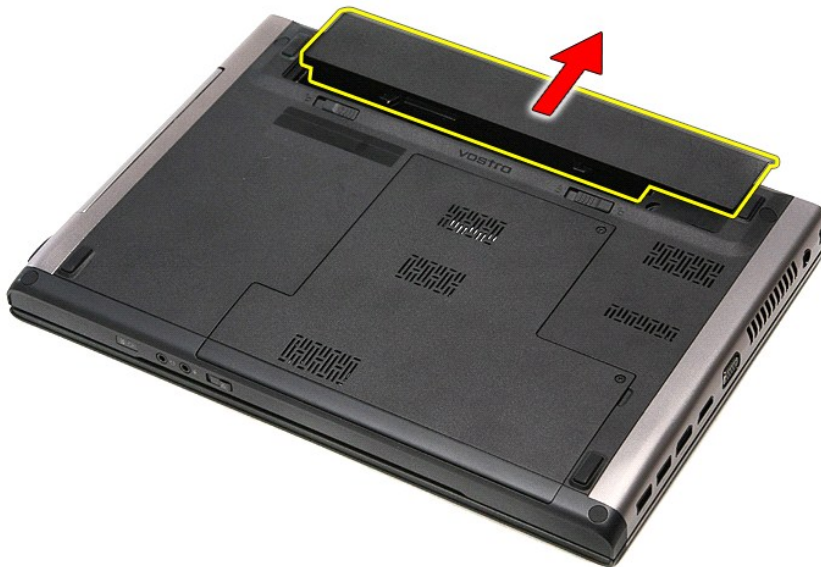
1. Følg fremgangsmåten i [Før du arbeider inne i datamaskinen](#).
2. Snu datamaskinen.
3. Skyv batterilåsløseren til åpen posisjon.



4. Skyv den andre batterilåsløseren til åpen posisjon.



5. Løft opp batteriet og fjern det fra datamaskinen.



Sette inn batteriet

Utfør trinnene ovenfor i motsatt rekkefølge for å sette inn batteriet igjen.

[Tilbake til innholdssiden](#)

[Tilbake til innholdssiden](#)

System Setup (Systemoppsett)

Servicehåndbok for Dell™ Vostro™ 3400


- [Oversikt](#)
- [Starte systemoppsettet](#)
- [Skjermbildene til Systemoppsettet](#)
- [Alternativer på systemoppsettet](#)

Oversikt

Bruk systemoppsettet når du skal:


- 1 Endre systemkonfigurasjonen etter at du har installert, endret eller fjernet datamaskinvare i maskinen
- 1 Velge eller endre brukertilgjengelige valg, for eksempel brukerpassordet
- 1 Se hvor mye minne eller hvilken type harddisk som er installert

Før du bruker Systemoppsettet, anbefaler vi at du skriver ned de gjeldende innstillingene i tilfelle du skulle ønske å tilbake stille innstillingene senere.

 **FORHOLDSREGEL:** Hvis du ikke er en avansert datamaskinbruker, bør du ikke endre innstillingene i dette programmet. Enkelte endringer kan føre til at datamaskinen slutter å fungere som den skal.

Starte systemoppsettet

1. Slå på (eller omstart) datamaskinen.
2. Når den blå DELL™-logoen vises, venter du til du ser F2-ledeteksten.
3. Etter at F2-ledeteksten vises, trykker du umiddelbart på <F2>.

 **MERK:** F2-ledeteksten angir at tastaturet er initialisert. Denne ledeteksten kan vises veldig raskt, så du må følge med når den vises, og deretter trykke <F2>. Hvis du trykker på <F2> før ledeteksten vises, vil tastetrykket gå tapt.

4. Hvis du venter for lenge, og logoen for operativsystemet vises, fortsetter du å vente til du ser skrivebordet i Microsoft® Windows®. Deretter slår du av datamaskinen og prøver på nytt.

Skjermbildene til Systemoppsettet

Menu (Meny) — vises øverst i systemoppsettvinduet. Dette feltet inneholder en meny for å få tilgang til alternativene i systemkonfigurasjonen. Trykk <venstre> og < høyre> piltast når du vil navigere. Når et Menu (Meny) -alternativ blir markert, viser Options List (alternativlisten) de alternativene som definerer maskinvaren som er installert på datamaskinen.		
Options List (Alternativliste) — vises på venstre side av System Setup-vinduet. Feltet inneholder funksjoner som definerer datamaskinens konfigurasjon, inkludert installert maskinvare, strømsparing og sikkerhetsfunksjoner. Du blar i listen ved hjelp av opp- og ned-piltastene. Når et alternativ markeres, vises alternativets gjeldende og tilgjengelige innstillinger i Options Field (Alternativer).	Options Field (Alternativer) — vises på høyre side av Options List (Alternativliste), og inneholder informasjon om hvert av alternativene som er oppført i Options List (Alternativliste). I dette feltet kan du se informasjon om datamaskinen og foreta endringer i de gjeldende innstillingene. Trykk på <Enter> for å endre de gjeldende innstillingene. Trykk på <ESC> for å gå tilbake til Options List (Alternativliste). MERK: Ikke alle innstillingene i feltet Options (Alternativer) kan endres.	Help (Hjelp) — vises på høyre side av System Setup-vinduet og inneholder hjelpeinformasjon om hvert av alternativene som er valgt i Options List (Alternativliste).
Key Functions (Tastefunksjoner) — Viser under Options Field (Alternativer) og inneholder en oversikt over taster og hvilke funksjoner de har for det aktive System Setup-feltet.		

Bruk følgende tastetrykk for å navigere i skjermbildene i System Setup:

Tastetrykk	Handling
< F2 >	Viser informasjon om et valgt element i System Setup.
< Esc >	Avslutter gjeldende visning eller bytter fra gjeldende visning til Exit - siden i System Setup.
< Pii opp > eller < Pii ned >	Velg et element for visning.
< Pii venstre > eller < Pii høyre >	Velg en meny for visning.
- eller +	Endre eksisterende innstillingsverdi.
< Enter >	Velg undermenyen eller utfør kommando.
< F9 >	Last standardverdier.
< F10 >	Lagre gjeldende konfigurasjon og avslutt System Setup.

Alternativer på systemoppsettet

Main (Hoved)

Main-kategorien viser de primære maskinvarefunksjonene på datamaskinen. Tabellen nedenfor forklarer funksjonen til hvert alternativ.

Main (Hoved)	
System	Viser datamaskinens modellnummer.
Dell Bios Version Name (versjonsnavn Dell-bios)	Viser BIOS-revisjonen.
System Date (Systemdato)	Nullstiller datoen i datamaskinens interne kalender.
System Time (Systemklokkeslett)	Nullstiller klokkeslettet i datamaskinens interne klokke.
Processor Type (Prosessortype)	Viser prosessortypen.
Processor Cores (Prosessorkjerner)	Viser antallet prosessorkjerner.
Processor ID (processor-ID)	Viser prosessorens ID-kode.
Processor Speed (Prosesorhastighet)	Viser prosessorhastigheten.
Processor Minimum Clock Speed (Minimum klokkehastighet på prosessor)	Viser prosessorens minimumshastighet på klokken.
Processor Maximum Clock Speed (Maksimal klokkehastighet på prosessoren)	Viser prosessorens maksimale klokkehastighet.
L2 Cache Size (Størrelse på L2-cache)	Viser størrelsen på prosessorens L2-hurtigbuffer.
L3 Cache Size (Størrelse på L3-cache)	Viser størrelsen på prosessorens L3-hurtigbuffer.
System Memory (Systemminne)	Viser det totale datamaskinminnet.
Memory Speed (Minnehastighet)	Viser minnehastigheten.
Memory Channel Mode (Minnekanalmodus)	Viser kanalmodusen (enkelt eller tokenals).
DIMM A Size (DIMM A-størrelse)	Viser størrelsen på minnemodulen som er installert i DIMM-spor A.
DIMM B Size (DIMM B-størrelse)	Viser størrelsen på minnemodulen som er installert i DIMM-spor B.
Internal HDD (intern harddisk)	Viser modellnummeret på harddisken.
Fixed Bay Device (Fast stasjonsenhet)	Viser modellnummeret til stasjonen i den faste brønnen.
Video Controller (videokontroller)	Viser modellnummeret til skjermkortet som er installert på datamaskinen.
Video BIOS Version (video-BIOS-versjon)	Viser BIOS-versjonen til skjermkortet.
Video Memory (videominne)	Viser den totale skjermminnestørrelsen.
Panel Type (skjermtype)	Viser informasjon om hvilken skjermtype (panel) som er installert.
Native Resolution (integrert oppløsning)	Viser skjermens naturlige oppløsning.
Audio Controller (lydkontroller)	Viser hvilken lydkontroller som er installert på datamaskinen.
WWAN	Viser hvilken type trådløst WAN-kort (Wide Area Network) som er installert på datamaskinen.
Bluetooth Device (Bluetooth-enhet)	Viser hvilken Bluetooth®-enhet som er installert på datamaskinen.
Wireless Device (Trådløs enhet)	Viser hvilken trådløs enhet som er installert på datamaskinen.
AC Adapter Type (Strømadapertype)	Viser typen strømadapter.

Advanced (Avansert)

Kategorien Advanced (avansert) gir deg muligheten til å sette opp forskjellige funksjoner som påvirker datamaskinens ytelse. Tabellen nedenfor forklarer funksjonen til hvert alternativ og tilhørende standardverdi.

Advanced (Avansert)		
System Configuration (systemkonfigurasjon)		
Integrated NIC (Integrert NIC)	Aktiver eller deaktiver strømtilførselen til det innebygde nettkortet.	Standard: Enabled (Aktivert)
SATA Mode (SATA-modus)	Endre SATA-kontrollermodus til enten ATA eller AHCI.	Standard: AHCI
External USB ports (Eksterne USB-porter)	Aktiver eller deaktiver USB-portene.	Standard: Enabled (Aktivert)
PC card or IEEE 1394 port (PC-kort eller IEEE 1394-port)	Aktiverer eller deaktiverer IEEE 1394-porten.	Standard: Enabled (Aktivert)
eSATA Ports (eSATA-porter)	Aktiverer eller deaktiverer eSATA-porten.	Standard: Enabled (Aktivert)

Module Bay (Modulbrønn)	Aktiver eller deaktiver modulbrønnen.	Standard: Enabled (Aktivert)
Fingerprint Reader (Fingeravtrykklaser)	Aktiverer eller deaktiverer fingeravtrykklaseren.	Standard: Enabled (Aktivert)
ExpressCard	Aktiver eller deaktiver ExpressCard-sporet.	Standard: Enabled (Aktivert)
Camera (Kamera)	Aktiver eller deaktiver kameraet.	Standard: Enabled (Aktivert)
Audio MIC Function (Mikrofonfunksjon)	Aktiver eller deaktiver mikrofonen.	Standard: Enabled (Aktivert)
Hybrid Graphic (Hybridgrafikk)	Aktiverer eller deaktiverer hybridgrafikk-funksjonen.	Standard: Hybrid
Performance (Ytelse)		
EIST	Tillater at prosessorens klokkehastighet endres dynamisk av programvare, samtidig som strømforbruk og varmeavgivelse minimeres.	Standard: Enabled (Aktivert)
Execute Disable Bit (Utfør deaktivering av bit)	Tillater økt beskyttelse mot bufferoverflytgrep.	Standard: Enabled (Aktivert)
Intel® Virtualization Technology	Tillater at en plattform kjører flere operativsystemer og programmer i uavhengige partisjoner slik at én datamaskin kan fungere som flere virtuelle datamaskiner.	Standard: Disabled (Deaktivert)
Power Management (Strømstyring)		
USB Wake Support (støtte for våkne med USB)	Tillater at USB-enheter vekker datamaskinen fra hvilemodus. Denne funksjonen er aktivert bare når strømadapteren er tilkoblet.	Standard: Enabled (Aktivert)
Wake on LAN	Tillater at datamaskinen kan slås på eksternt. Denne funksjonen er aktivert bare når strømadapteren er koblet til.	Standard: Enabled (Aktivert)
Post Behaviour (Post-funksjon)		
Adapter Warnings (adapteradvarsler)	Aktiverer eller deaktiverer adapteradvarsler.	Standard: Enabled (Aktivert)
Fast Boot (hurtigoppstart)	Lar systemoppsettet hoppe over enkelte tester under POST, noe som reduserer oppstartstiden for systemet.	Standard: Enabled (Aktivert)
Keyboard Click (Tastaturklikk)	Aktiver eller deaktiver tastaturlyder.	Standard: Disabled (Deaktivert)
Trådløst		
Internal Bluetooth (Intern Bluetooth)	Aktiver eller deaktiver Bluetooth-modulen.	Standard: Enabled (Aktivert)
Internal WLAN (Intern WLAN)	Aktiver eller deaktiver modulen for trådløst LAN.	Standard: Enabled (Aktivert)
Internal WWAN (Intern WWAN)	Aktiver eller deaktiver modulen for trådløst WAN.	Standard: Enabled (Aktivert)

Security (Sikkerhet)

Security-kategorien viser sikkerhetsstatus og lar deg administrere sikkerhetsfunksjonene på datamaskinen.

Security (Sikkerhet)	
Service Tag (Servicemerke)	Viser datamaskinens gjeldende servicemerke.
Asset Tag (gjenstandsmerke)	Viser gjenstandsmerket.
Unlock Setup Status (Lås opp oppsettstatus)	Angir om det er tildelt et administratorpassord.
Admin Password Status (Status administratorpassord)	Spesifiserer om et administratorpassord er angitt eller ikke.
Admin Password (Administratorpassord)	Lar deg sette opp et administratorpassord.
System Password Status (Systemets passordstatus)	Angir om det er tildelt et administratorpassord.
System Password (Systempassord)	Lar deg angi et systempassord.
Password on Boot (Passord ved oppstart)	Aktiver eller deaktiver autentisering hver gang datamaskinen starter opp.
Password Bypass (Forbikoble passord)	Lar deg forbikoble system- og harddisk-passordene når datamaskinen starter opp etter en omstart. Men du må taste inn passordene hvis du slår på system på nytt etter at det har vært slått av.
Password Change (Passordendring)	Aktiverer eller deaktiverer muligheten til å endre passord.
Computrace	Aktivere eller deaktivere Computrace-funksjonen på datamaskinen.
HDD Password Configuration (Konfigurering av HDD-passord)	Lar deg angi et passord for datamaskinens interne harddisk (HDD). Harddiskpassordet er aktivert selv når harddisken installeres i en annen datamaskin.

Boot (Oppstart)

Boot-kategorien lar deg endre oppstartssekvensen.

Exit (Avslutt)

Denne delen lar deg lagre eller forkaste endringer eller laste standardinnstillinger før du avslutter System Setup.

[Tilbake til innholdssiden](#)

[Tilbake til innholdssiden](#)

Bluetooth-kort

Servicehåndbok for Dell™ Vostro™ 3400

⚠ ADVARSEL: Før du arbeider inne i datamaskinen, må du lese sikkerhetsinformasjonen som fulgte med datamaskinen. Hvis du vil ha mer informasjon om sikkerhet, går du til hjemmesiden for overholdelse av forskrifter (Regulatory Compliance) på www.dell.com/regulatory_compliance.

Fjerne Bluetooth-kortet



1. Følg fremgangsmåten i [Før du arbeider inne i datamaskinen](#).
2. Ta ut [batteriet](#).
3. Ta av [bunndekselet](#).
4. Ta ut [harddisken](#).
5. Ta ut den [optiske stasjonen](#).
6. Ta av [tastaturet](#).
7. Ta av [håndstøtten](#).
8. Fjern [lydkortet](#).
9. Løft Bluetooth®-kortet opp og vekk fra hovedkortet.



Sette inn Bluetooth-kortet

Utfør trinnene ovenfor i motsatt rekkefølge for å sette inn Bluetooth-kortet igjen.

[Tilbake til innholdssiden](#)

[Tilbake til innholdssiden](#)

Kamera

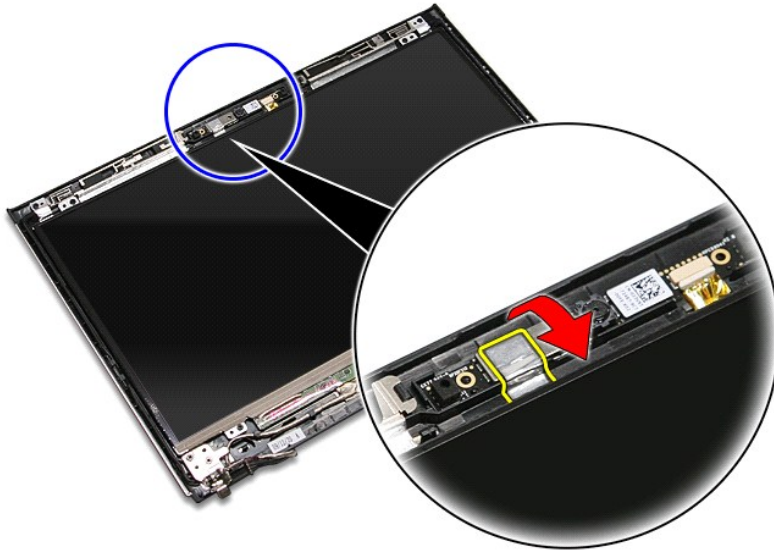
Servicehåndbok for Dell™ Vostro™ 3400

⚠ ADVARSEL: Før du arbeider inne i datamaskinen, må du lese sikkerhetsinformasjonen som fulgte med datamaskinen. Hvis du vil ha mer informasjon om sikkerhet, går du til hjemmesiden for overholdelse av forskrifter (Regulatory Compliance) på www.dell.com/regulatory_compliance.

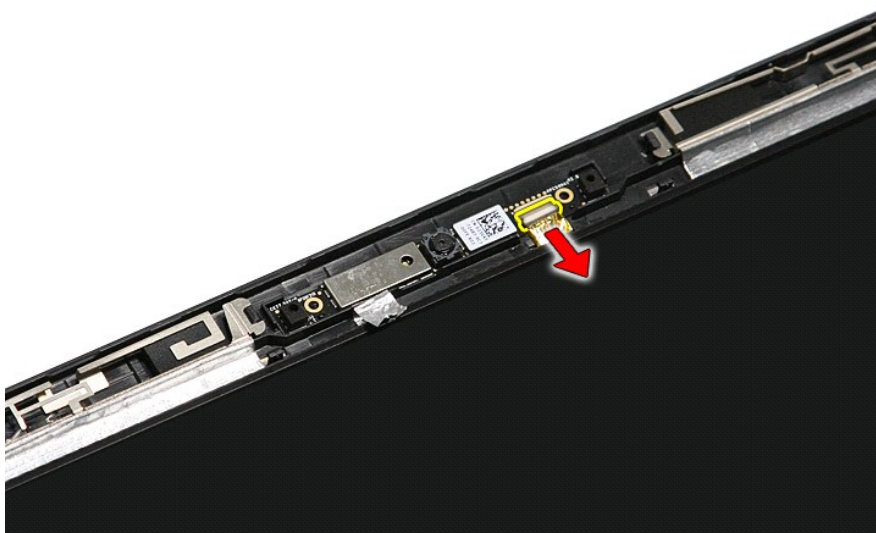
Fjerne kameraet



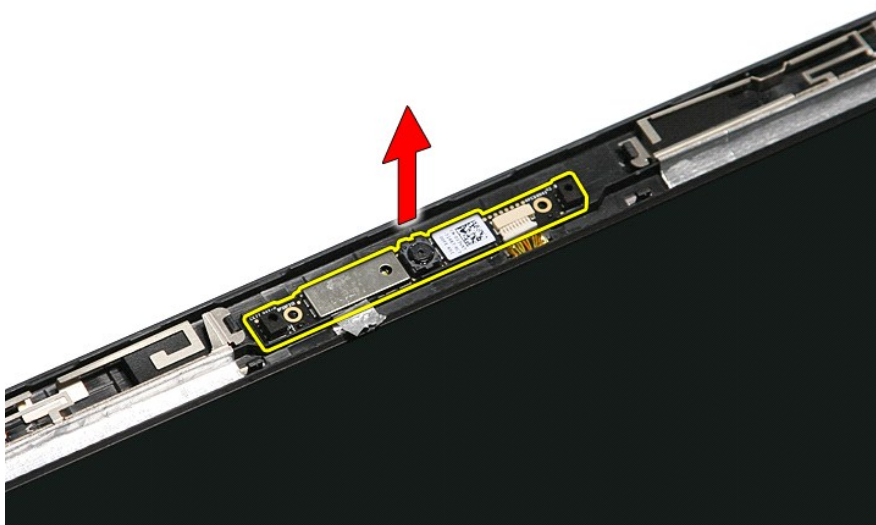
1. Følg fremgangsmåten i [Før du arbeider inne i datamaskinen](#).
2. Ta ut [batteriet](#).
3. Ta av [bunndekselet](#).
4. Ta ut [harddisken](#).
5. Ta ut den [optiske stasjonen](#).
6. Ta ut [kortet for trådløst lokalt nettverk \(WLAN\)](#).
7. Ta ut [kortet for trådløst globalt nettverk \(WWAN\)](#).
8. Ta av [tastaturet](#).
9. Ta av [håndstøtten](#).
10. Ta av [skjermenheten](#).
11. Ta av [skjermsrammen](#).
12. Fjern tapen som fester kameraet til skjermenheten.



13. Koble kameraets kabel fra skjermenheten.



14. Løft kameraet opp og vekk fra datamaskinen.



Skifte ut kameraet

Utfør trinnene ovenfor i motsatt rekkefølge for å sette kameraet på plass igjen.

[Tilbake til innholdssiden](#)

[Tilbake til innholdssiden](#)

Klokkebatteri

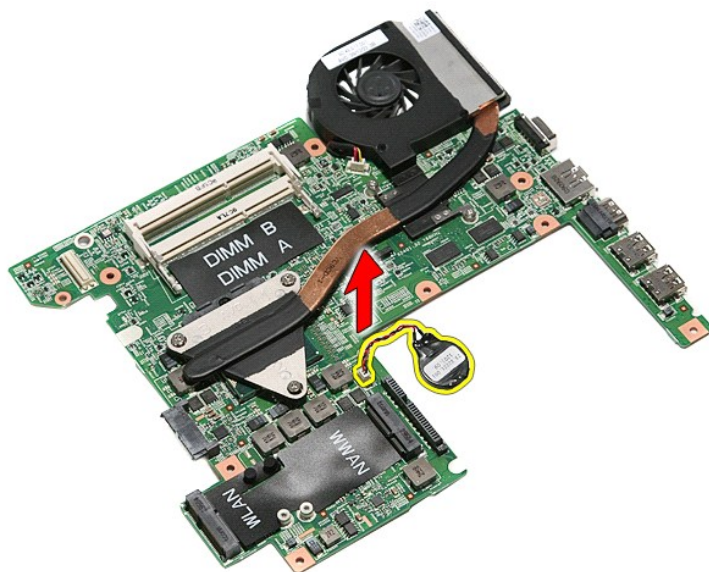
Servicehåndbok for Dell™ Vostro™ 3400

⚠ ADVARSEL: Før du arbeider inne i datamaskinen, må du lese sikkerhetsinformasjonen som fulgte med datamaskinen. Hvis du vil ha mer informasjon om sikkerhet, går du til hjemmesiden for overholdelse av forskrifter (Regulatory Compliance) på www.dell.com/regulatory_compliance.

Ta ut klokkebatteriet



1. Følg fremgangsmåten i [Før du arbeider inne i datamaskinen](#).
2. Ta ut [batteriet](#).
3. Ta av [bunndekselet](#).
4. Ta ut [harddisken](#).
5. Ta ut den [optiske stasjonen](#).
6. Ta ut [kort for trådløst lokalt nettverk \(WLAN\)](#).
7. Ta ut [kortet for trådløst globalt nettverk \(WWAN\)](#).
8. Ta av [tastaturet](#).
9. Ta av [håndstøtten](#).
10. Ta av [skjermenheten](#).
11. Fjern [ExpressCard-kassen](#).
12. Ta ut [hovedkortet](#).
13. Koble klokkebatteriets kabel fra hovedkortet, og ta klokkebatteriet ut av datamaskinen.



Sette inn klokkebatteriet

Utfør trinnene ovenfor i motsatt rekkefølge for å sette klokkebatteriet inn igjen.

[Tilbake til innholdssiden](#)






[Tilbake til innholdssiden](#)

Diagnostics (Diagnostikk)

Servicehåndbok for Dell™ Vostro™ 3400

- [Enhetsstatuslamper](#)
- [Batteristatuslamper](#)
- [Batteriets tilstand og lade nivå](#)
- [Tastaturstatuslamper](#)
- [LED-feilkoder](#)

Enhetsstatuslamper

-  Slås på når du slår på datamaskinen, og blinker når datamaskinen er i en strømstyringsmodus.
-  Slås på når datamaskinen leser eller skriver data.
-  Slås på og lyser konstant eller blinker for å angi batteriets ladestatus.
-  Slås på når det trådløse nettverket er aktivert.
-  Slås på når et kort med trådløsteknologien Bluetooth® er tilkoblet. Hvis du bare vil slå av den trådløse Bluetooth-teknologien, høyreklikker du ikonet i systemstatusfeltet og velger **Disable Bluetooth Radio** (Deaktiver Bluetooth-radio).

Batteristatuslamper

Hvis datamaskinen er koblet til en stikkontakt, fungerer lampen for batteristatus slik:

- ! **Vekselvis blinkende ravgult og blått lys** — Et ikke godkjent eller ikke støttet AC-adapter som ikke er fra Dell, er koblet til datamaskinen.
- ! **Vekselvis blinkende ravgult og konstant blått lys** — Midlertidig batterifeil med AC-adapter tilkoblet.
- ! **Konstant blinkende ravgult lys** — Kritisk batterifeil med AC-adapter tilkoblet.
- ! **Lys av** — Batteriet i full lademodus med AC-adapter tilkoblet.
- ! **Blått lys på** — Batteriet i lademodus med AC-adapter tilkoblet.




Batteriets tilstand og lade nivå

Før du sjekker batteristrømmen, trykker og slipper du opp statusknappen på batterilademåleren slik at lampene for strømnivå tennes. Hver lampe representerer omtrent 20 prosent av batteriets totale strømnivå. Hvis for eksempel fire lamper lyser, er batteriet 80 prosent ladet. Hvis ingen lamper lyser, er batteriet helt utladet.

Kontroller batteriets tilstand ved hjelp av strømmåleren ved å trykke og holde statusknappen på batterilademåleren inne i minst 3 sekunder. Hvis ingen lamper lyser, er batteritilstanden god, og batteriet har over 80 prosent igjen av den opprinnelige ladekapasiteten. Hver lampe representerer trinnsvis reduksjon. Hvis fem lamper lyser, er det mindre enn 60 prosent igjen av ladekapasiteten, og du bør vurdere å skifte ut batteriet.



Tastaturstatuslamper

De grønne lampene over tastaturet angir følgende:

-  Slås på når talltastaturet er aktivert.
-  Slås på når Caps Lock-funksjonen er aktivert.
-  Slås på når Scroll Lock-funksjonen er aktivert.

LED-feilkoder

Følgende tabell viser mulige LED-koder som kan vises når datamaskinen ikke greier å gjennomføre en selvtest ved oppstart.

Utseende	Beskrivelse	Neste trinn
PÅ-BLINK-BLINK 	Ingen SODIMM er installert	<ol style="list-style-type: none">1. Installer støttede minnemoduler.2. Hvis det allerede er installert minne, tar du ut og setter inn modul(en) i hvert av sporene igjen, én modul om gangen.3. Prøv med et minne som du vet fungerer, fra en annen datamaskin, eller bytt ut minnet.4. Bytt ut hovedkortet.
BLINK-PÅ-PÅ 	Feil med hovedkortet	<ol style="list-style-type: none">1. Juster plasseringen av prosessoren.2. Bytt ut hovedkortet.3. Bytt ut prosessoren.

<p>BLINK-PÅ-BLINK</p> 	Skjermpanelfeil	<ol style="list-style-type: none"> 1. Koble skjermkabelen til på nytt. 2. Bytt ut skjermpanelet. 3. Bytt ut skjermkortet/hovedkortet.
<p>AV-BLINK-AV</p> 	Minnekompatibilitetsfeil	<ol style="list-style-type: none"> 1. Installer kompatible minnemoduler. 2. Hvis du har to moduler installert, tar du ut én av dem og tester. Prøv den andre modulen inn i det samme sporet og test. Test det andre sporet med begge moduler. 3. Bytt ut minnet. 4. Bytt ut hovedkortet.
<p>PÅ-BLINK-PÅ</p> 	Minne er oppdaget, men med feil	<ol style="list-style-type: none"> 1. Sett inn minnet på nytt. 2. Hvis du har to moduler installert, tar du ut én av dem og tester. Prøv den andre modulen inn i det samme sporet og test. Test det andre sporet med begge moduler. 3. Bytt ut minnet. 4. Bytt ut hovedkortet.
<p>AV-BLINK-BLINK</p> 	Modemfeil	<ol style="list-style-type: none"> 1. Sett inn modemet på nytt. 2. Bytt ut modemet. 3. Bytt ut hovedkortet.
<p>BLINK-BLINK-BLINK</p> 	Feil med hovedkortet	<ol style="list-style-type: none"> 1. Bytt ut hovedkortet.
<p>BLINK-BLINK-AV</p> 	Feil med alternativ ROM	<ol style="list-style-type: none"> 1. Sett inn enheten på nytt. 2. Bytt ut enheten. 3. Bytt ut hovedkortet.
<p>AV-PÅ-AV</p> 	Feil med lagringsenhet	<ol style="list-style-type: none"> 1. Sett inn harddisken og den optiske stasjonen på nytt. 2. Test datamaskinen med henholdsvis bare harddisken og bare den optiske stasjonen. 3. Bytt ut enheten som forårsaker problemet. 4. Bytt ut hovedkortet.
<p>BLINK-BLINK-PÅ</p> 	Feil med skjermkortet	<ol style="list-style-type: none"> 1. Bytt ut hovedkortet.

[Tilbake til innholdssiden](#)

[Tilbake til innholdssiden](#)

Skjermenhet

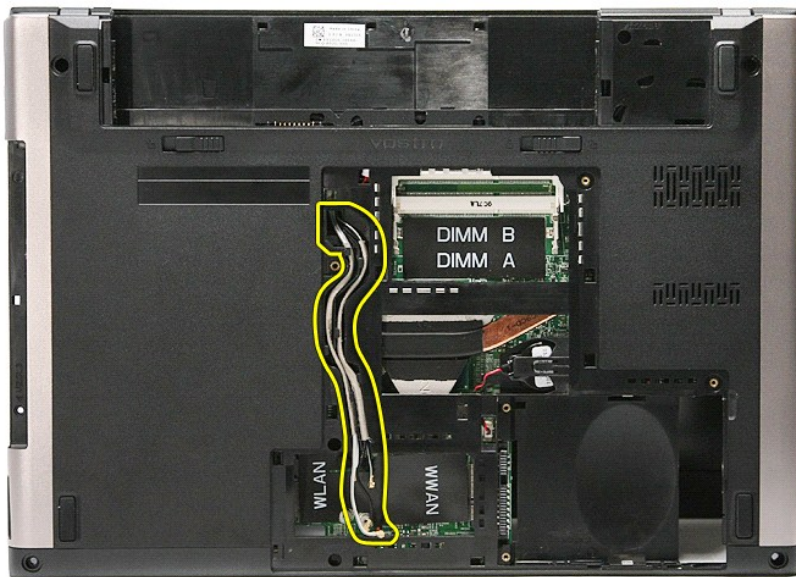
Servicehåndbok for Dell™ Vostro™ 3400

⚠ ADVARSEL: Før du arbeider inne i dataskjermen, må du lese sikkerhetsinformasjonen som fulgte med dataskjermen. Hvis du vil ha mer informasjon om sikkerhet, går du til hjemmesiden for overholdelse av forskrifter (Regulatory Compliance) på www.dell.com/regulatory_compliance.

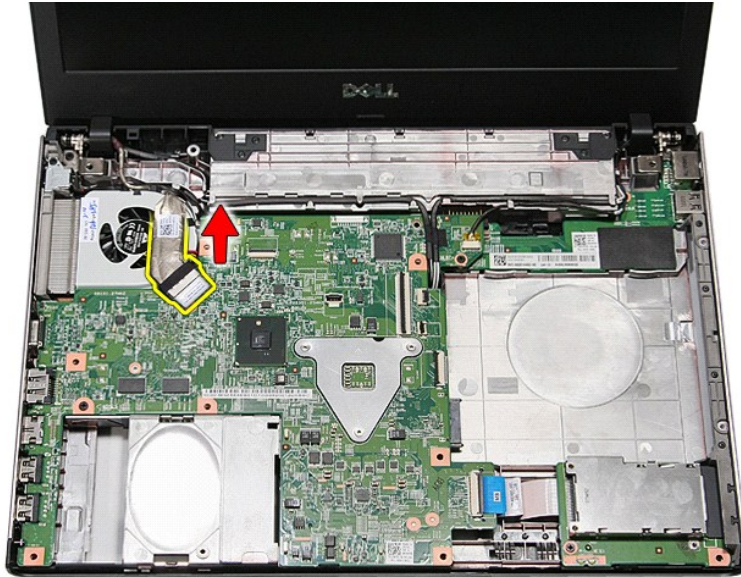
Demontere skjermenheten



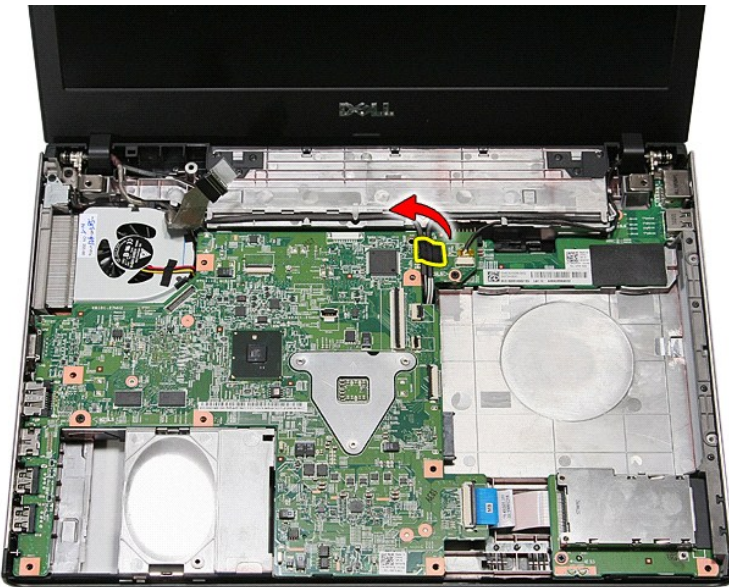
1. Følg fremgangsmåten i [Før du arbeider inne i dataskjermen](#).
2. Ta ut [batteriet](#).
3. Ta av [bunndekselet](#).
4. Ta ut [harddisken](#).
5. Ta ut den [optiske stasjonen](#).
6. Ta ut [kortet for trådløst lokalt nettverk \(WLAN\)](#).
7. Ta ut [kortet for trådløst globalt nettverk \(WWAN\)](#).
8. Ta av [tastaturet](#).
9. Ta av [håndstøtten](#).
10. Snu dataskjermen, og frigjør antennekablene fra sporene på dataskjermen.



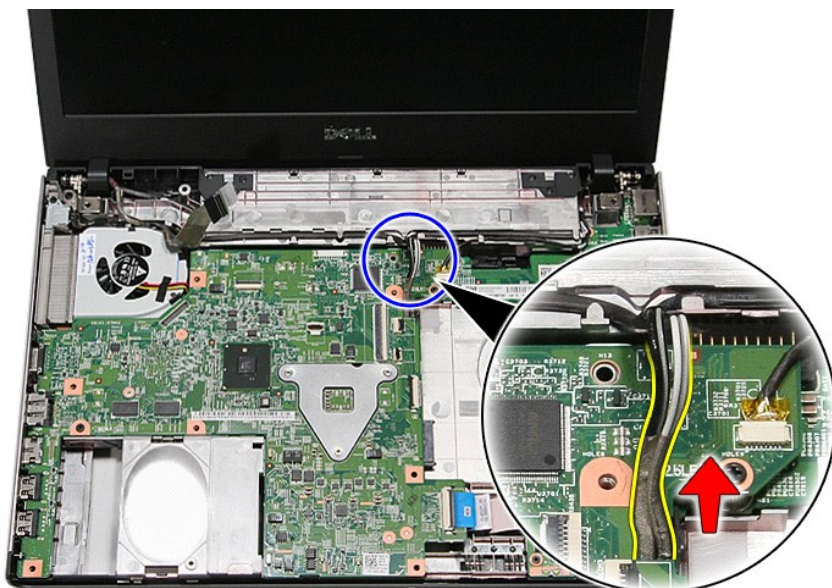
11. Men dataskjermens høyre side opp, må du koble skjermkabelen fra hovedkortet.



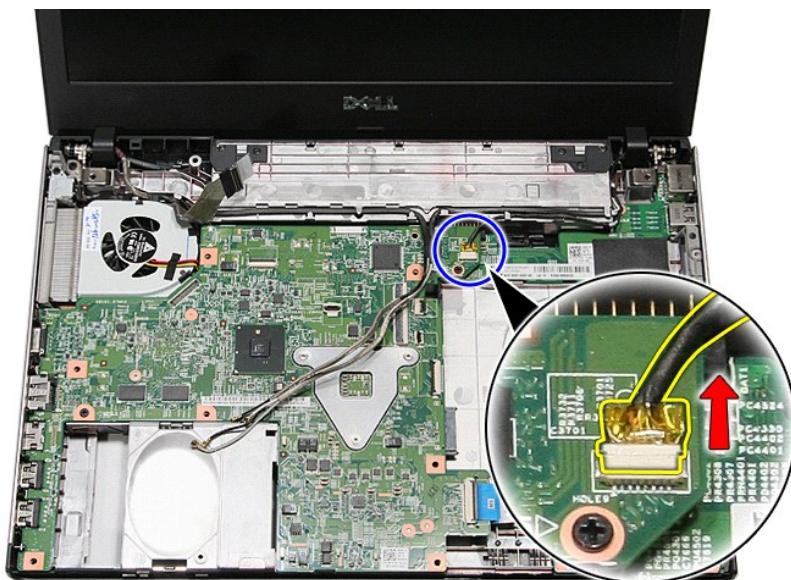
12. Fjern tapen som fester antennekabelen til hovedkortet.



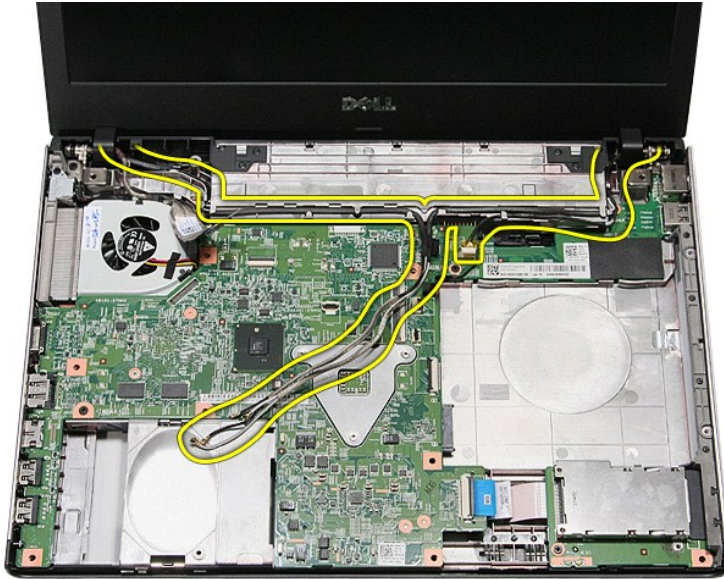
13. Fjern antennekablene fra hovedkortet.



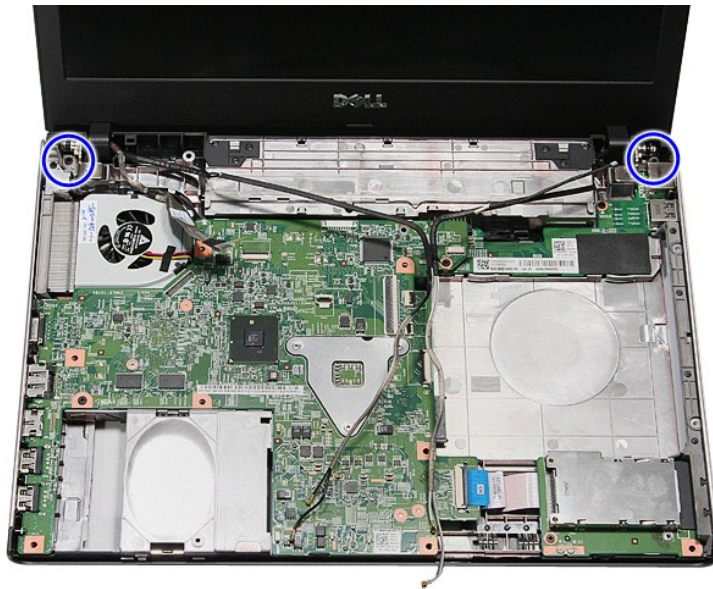
14. Koble kamerakabelen fra kontakten på hovedkortet.



15. Frigjør antenne- og kamerakablene fra sporene på datamaskinen.



16. Fjern skruene som fester skjermenheten til datamaskinen.



17. Løft skjermenheten opp, og ta den ut av datamaskinen.



Sette inn skjermenheten

Utfør trinnene ovenfor i motsatt rekkefølge for å sette skjermpanelet på plass igjen.

[Tilbake til innholdssiden](#)

[Tilbake til innholdssiden](#)

ExpressCard-ramme

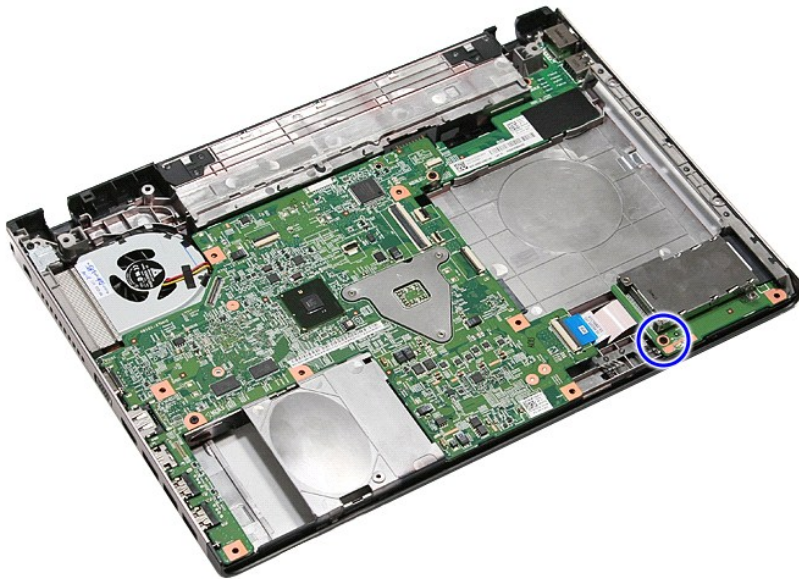
Servicehåndbok for Dell™ Vostro™ 3400

⚠ ADVARSEL: Før du arbeider inne i datamaskinen, må du lese sikkerhetsinformasjonen som fulgte med datamaskinen. Hvis du vil ha mer informasjon om sikkerhet, går du til hjemmesiden for overholdelse av forskrifter (Regulatory Compliance) på www.dell.com/regulatory_compliance.

Fjerne ExpressCard-rammen



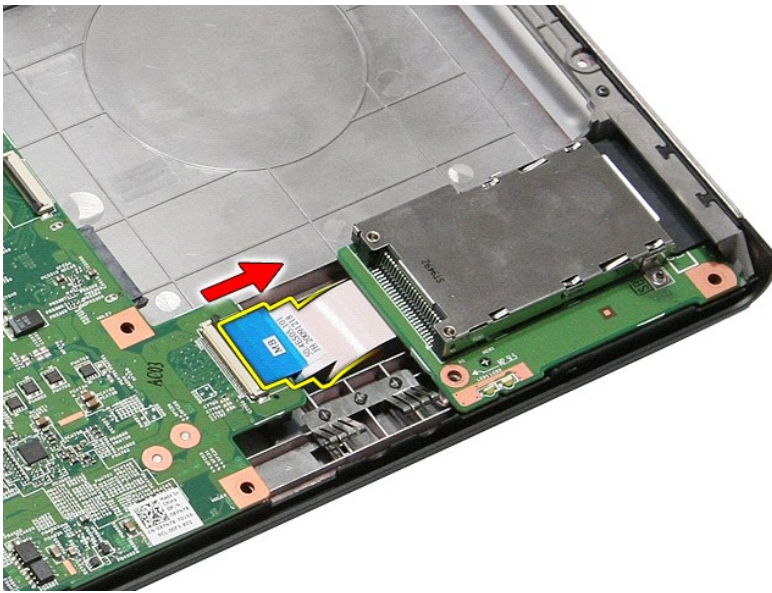
1. Følg fremgangsmåten i [Før du arbeider inne i datamaskinen](#).
2. Ta ut [batteriet](#).
3. Ta av [bunndekselet](#).
4. Ta ut [harddisken](#).
5. Ta ut den [optiske stasjonen](#).
6. Ta av [tastaturet](#).
7. Ta av [håndstøtten](#).
8. Ta ut [ExpressCard](#) (hvis aktuelt).
9. Fjern skruen som fester ExpressCard-rammen til datamaskinen.



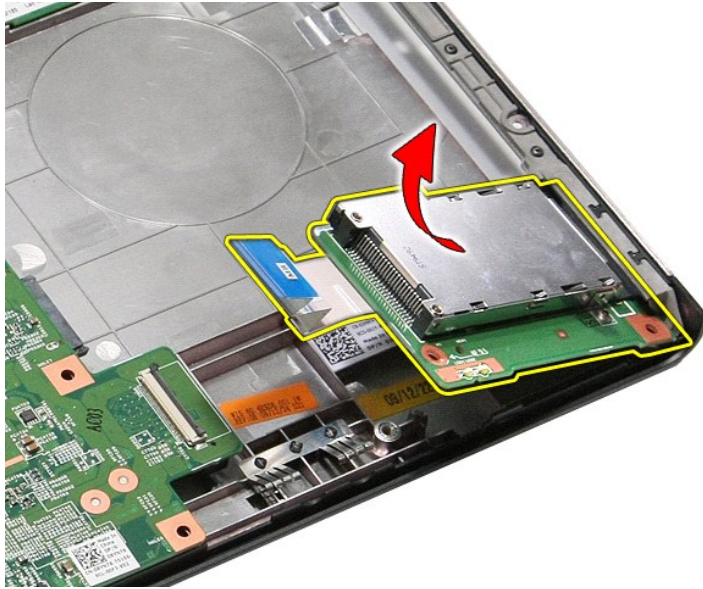
10. Lukk opp klipsen som fester ExpressCard-rammens kabel til datamaskinen.



11. Koble ExpressCard-rammens kabel fra kontakten på hovedkortet.



12. Løft ExpressCard-rammen opp, og ta den ut av datamaskinen.



Sette inn ExpressCard-rammen

Utfør trinnene ovenfor i motsatt rekkefølge for å sette ExpressCard-rammen på plass igjen.

[Tilbake til innholdssiden](#)

[Tilbake til innholdssiden](#)

ExpressCard

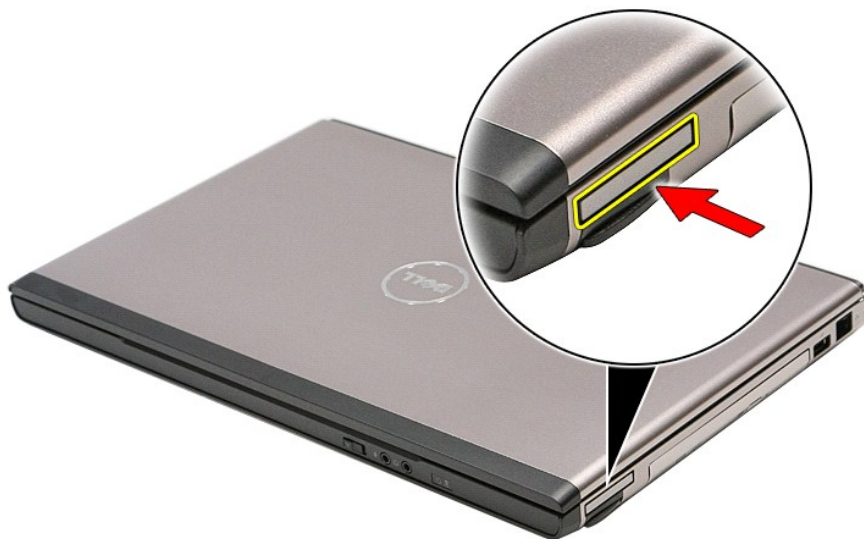
Servicehåndbok for Dell™ Vostro™ 3400

⚠ ADVARSEL: Før du arbeider inne i datamaskinen, må du lese sikkerhetsinformasjonen som fulgte med datamaskinen. Hvis du vil ha mer informasjon om sikkerhet, gå du til hjemmesiden for overholdelse av forskrifter (Regulatory Compliance) på www.dell.com/regulatory_compliance.

Fjerne ExpressCard-kortet



1. Følg fremgangsmåten i [Før du arbeider inne i datamaskinen](#).
2. Trykk inn ExpressCard-kortet for å løse det ut fra datamaskinen.



3. Dra ExpressCard-kortet ut av datamaskinen.



Sette inn ExpressCard

Utfør trinnene ovenfor i motsatt rekkefølge for å sette inn ExpressCard igjen.

[Tilbake til innholdssiden](#)

[Tilbake til innholdssiden](#)

Harddisk

Servicehåndbok for Dell™ Vostro™ 3400

⚠ ADVARSEL: Før du arbeider inne i datamaskinen, må du lese sikkerhetsinformasjonen som fulgte med datamaskinen. Hvis du vil ha mer informasjon om sikkerhet, går du til hjemmesiden for overholdelse av forskrifter (Regulatory Compliance) på www.dell.com/regulatory_compliance.

Ta ut harddisken



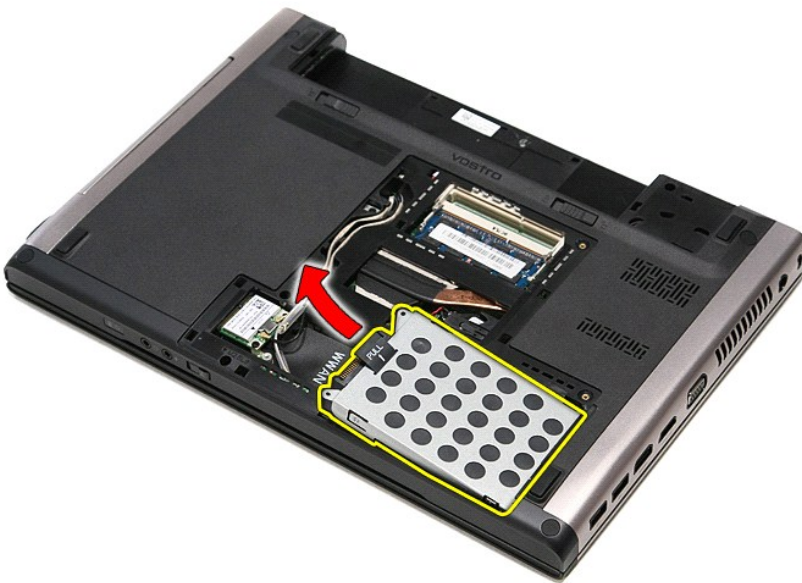
1. Følg fremgangsmåten i [Før du arbeider inne i datamaskinen](#).
2. Ta ut [batteriet](#).
3. Ta av [bunndekselet](#).
4. Skru ut de fire skruene som fester harddiskenheten til datamaskinen.



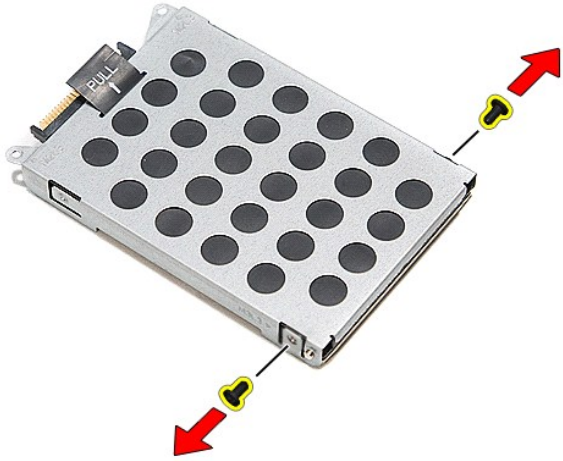
5. Skyv harddisken mot midten av datamaskinen.



6. Løft harddiskenheten opp, og ta den ut av datamaskinen.



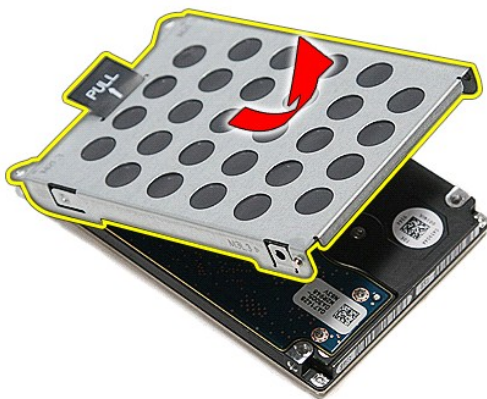
7. Fjern skruene som fester harddisken til harddiskbraketten.



8. Ta harddiskadapteren ut av harddiskenheten.



9. Løft harddiskbraketten opp og bort fra harddisken.



Sette inn harddisken

Utfør trinnene ovenfor i motsatt rekkefølge for å sette inn harddisken.

[Tilbake til innholdssiden](#)

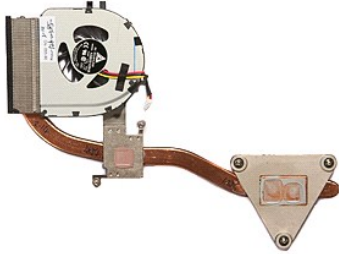
[Tilbake til innholdssiden](#)

Varmeavleder og vifte

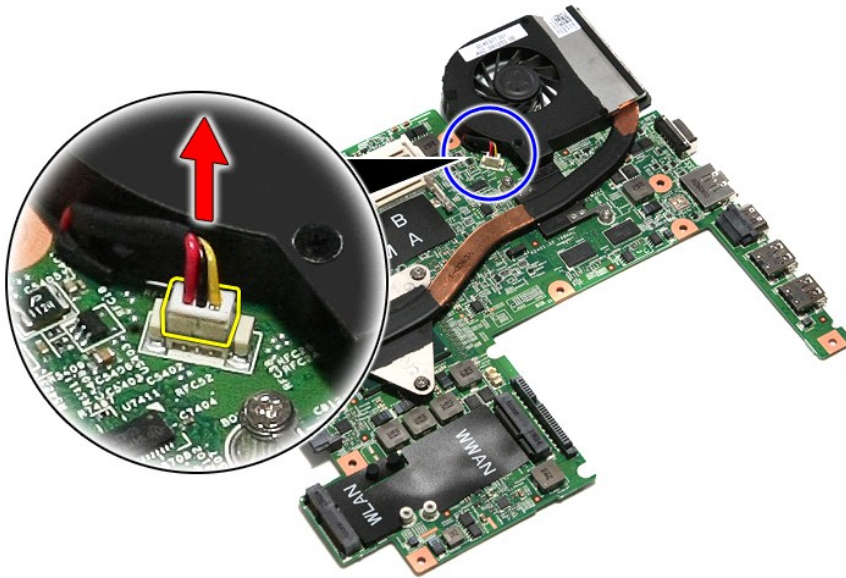
Servicehåndbok for Dell™ Vostro™ 3400

⚠ ADVARSEL: Før du arbeider inne i datamaskinen, må du lese sikkerhetsinformasjonen som fulgte med datamaskinen. Hvis du vil ha mer informasjon om sikkerhet, går du til hjemmesiden for overholdelse av forskrifter (Regulatory Compliance) på www.dell.com/regulatory_compliance.

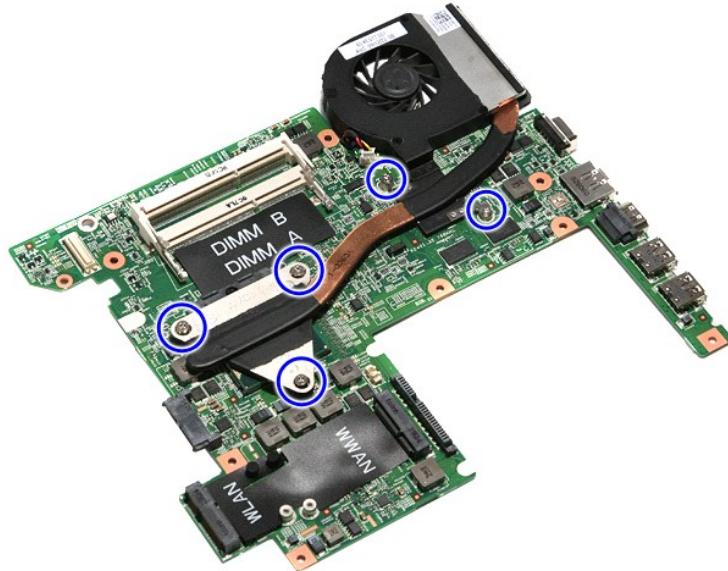
Ta ut varmeavleder- og vifteenhet



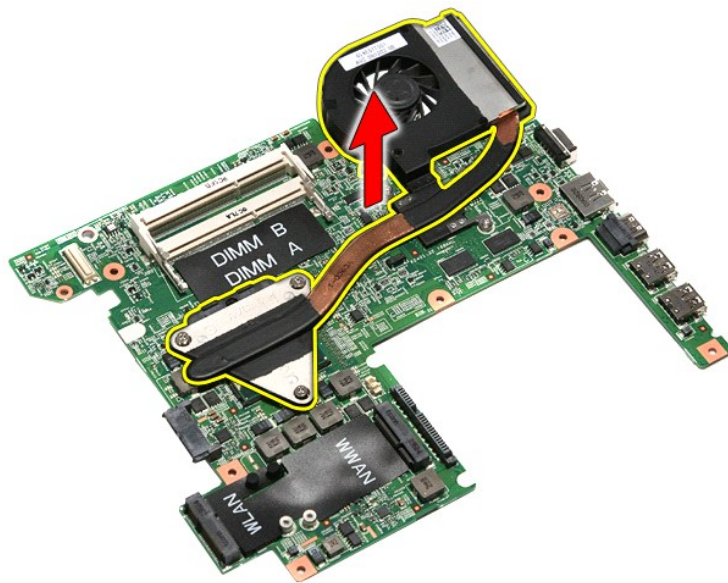
1. Følg fremgangsmåten i [Før du arbeider inne i datamaskinen](#).
2. Ta ut [batteriet](#).
3. Ta av [bunndekselet](#).
4. Ta ut [harddisken](#).
5. Ta ut den [optiske stasjonen](#).
6. Ta ut [kortet for trådløst lokalt nettverk \(WLAN\)](#).
7. Ta ut [kortet for trådløst globalt nettverk \(WWAN\)](#).
8. Ta av [tastaturet](#).
9. Ta av [håndstøtten](#).
10. Ta av [skjermeheten](#).
11. Fjern [ExpressCard-kassen](#).
12. Ta ut [hovedkortet](#).
13. Koble viftekabelen fra hovedkortet.



14. Fjern skruene som fester varmeavleder- og vifteenheten til hovedkortet.



15. Løft varmeavleder- og vifteenheten opp og vekk fra hovedkortet.



Sette på plass varmeavleder- og vifteenheten

Utfør trinnene ovenfor i motsatt rekkefølge for å sette på plass varmeavleder- og vifteenheten.

[Tilbake til innholdssiden](#)

[Tilbake til innholdssiden](#)

I/U-kort

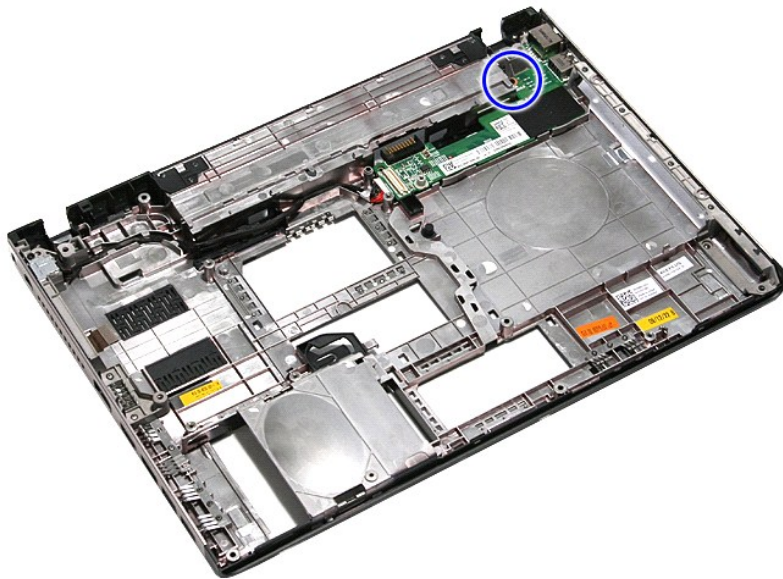
Servicehåndbok for Dell™ Vostro™ 3400

⚠ ADVARSEL: Før du arbeider inne i datamaskinen, må du lese sikkerhetsinformasjonen som fulgte med datamaskinen. Hvis du vil ha mer informasjon om sikkerhet, gå du til hjemmesiden for overholdelse av forskrifter (Regulatory Compliance) på www.dell.com/regulatory_compliance.

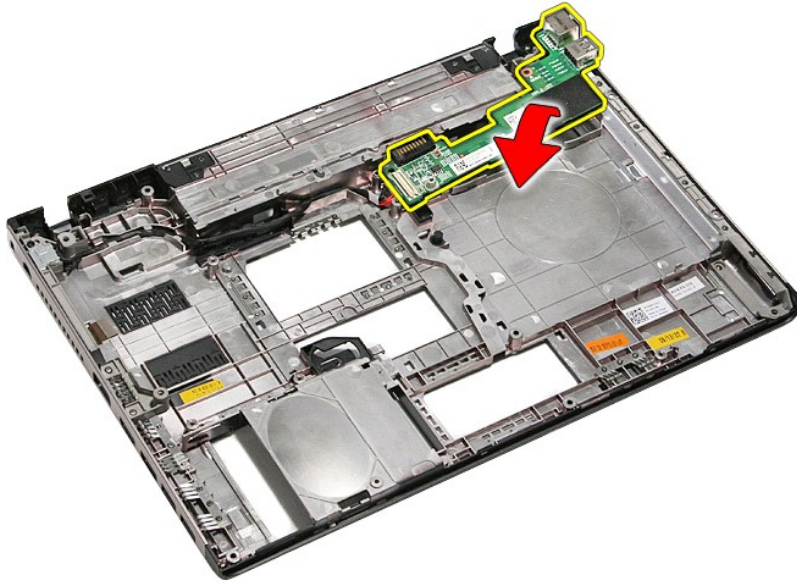
Fjerne I/U-kortet



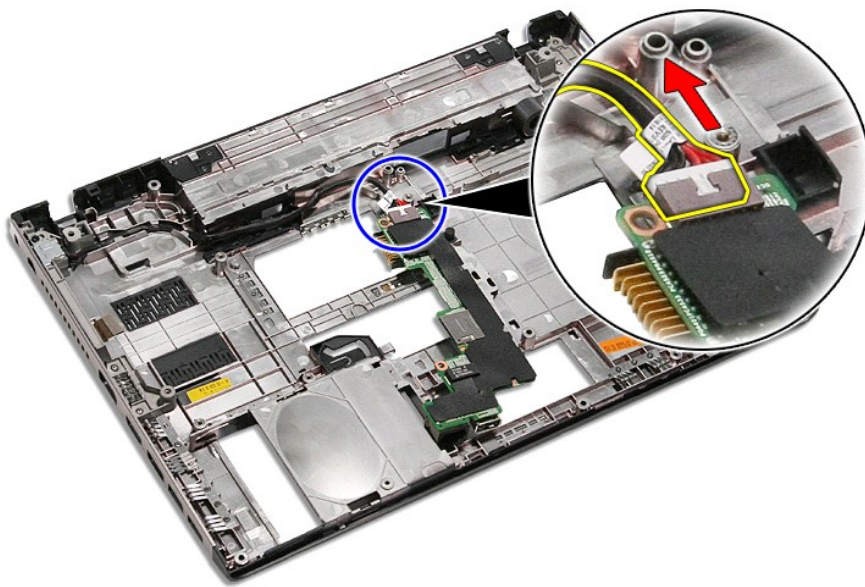
1. Følg fremgangsmåten i [Før du arbeider inne i datamaskinen](#).
2. Ta ut [batteriet](#).
3. Ta av [bunndekselet](#).
4. Ta ut [harddisken](#).
5. Ta ut den [optiske stasjonen](#).
6. Ta ut [kort for trådløst lokalt nettverk \(WLAN\)](#).
7. Ta ut [kortet for trådløst globalt nettverk \(WWAN\)](#).
8. Ta av [tastaturet](#).
9. Ta av [håndstøtten](#).
10. Ta av [skjermerheten](#).
11. Fjern [ExpressCard-kassen](#).
12. Ta ut [hovedkortet](#).
13. Fjern skruen som fester IU-panelet til datamaskinen.



14. Løft I/U-kortet og snu det opp ned.



15. Koble I/U-kortets kabel fra hovedkortet.



16. Ta I/U-kortet ut av datamaskinen.

Sette inn I/U-kortet igjen

Utfør trinnene ovenfor i motsatt rekkefølge for å sette tilbake I/U-kortet igjen.

[Tilbake til innholdssiden](#)

[Tilbake til innholdssiden](#)

Tastatur

Servicehåndbok for Dell™ Vostro™ 3400

⚠ ADVARSEL: Før du arbeider inne i datamaskinen, må du lese sikkerhetsinformasjonen som fulgte med datamaskinen. Hvis du vil ha mer informasjon om sikkerhet, går du til hjemmesiden for overholdelse av forskrifter (Regulatory Compliance) på www.dell.com/regulatory_compliance.

Ta av tastaturet



1. Følg fremgangsmåten i [Før du arbeider inne i datamaskinen](#).
2. Ta ut [batteriet](#).
3. Snu datamaskinen, slik at høyre side er opp.
4. Trykk på utløserhakene med en liten spiss plastgjenstand, og tving opp tastaturet slik at det løsner.



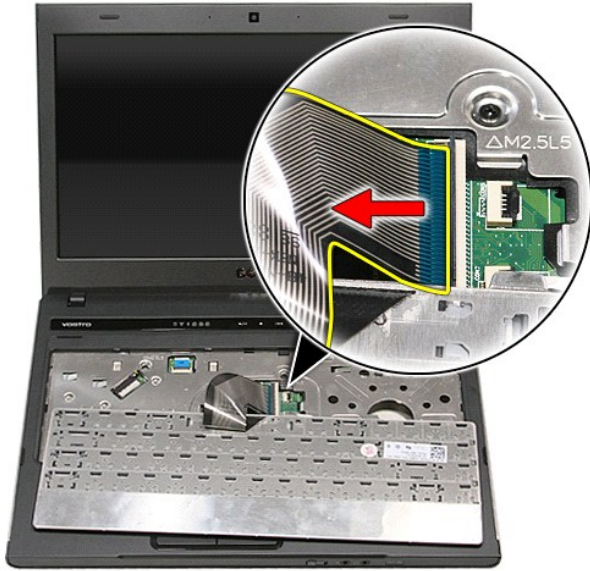
5. Snu tastaturet, og legg det over håndstøtten.



6. Lukk forsiktig opp klipsen slik at tastaturkabelen kan løsnes fra kontakten på hovedkortet.



7. Koble tastaturkabelen fra kontakten på hovedkortet, og ta tastaturet ut av datamaskinen.



Montere tastaturet

Utfør trinnene ovenfor i motsatt rekkefølge for å sette tilbake tastaturet igjen.

[Tilbake til innholdssiden](#)

[Tilbake til innholdssiden](#)

Skjermmramme

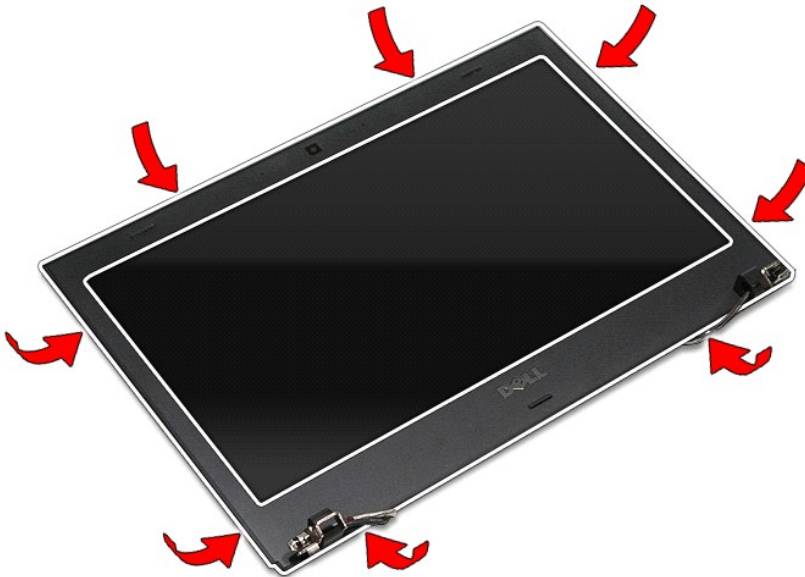
Servicehåndbok for Dell™ Vostro™ 3400

⚠ ADVARSEL: Før du arbeider inne i datamaskinen, må du lese sikkerhetsinformasjonen som fulgte med datamaskinen. Hvis du vil ha mer informasjon om sikkerhet, gå du til hjemmesiden for overholdelse av forskrifter (Regulatory Compliance) på www.dell.com/regulatory_compliance.

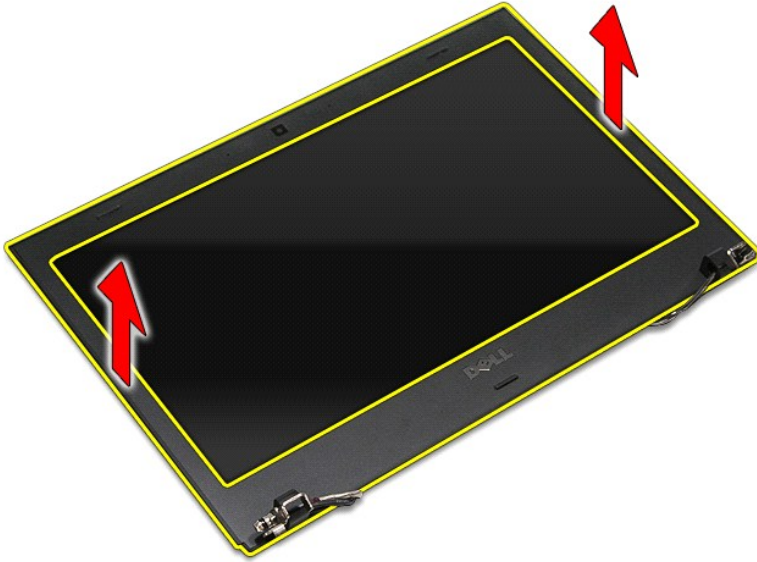
Fjerne skjermmrammen



1. Følg fremgangsmåten i [Før du arbeider inne i datamaskinen](#).
2. Ta ut [batteriet](#).
3. Ta av [bunndekselet](#).
4. Ta ut [harddisken](#).
5. Ta ut den [optiske stasjonen](#).
6. Ta ut [kortet for trådløst lokalt nettverk \(WLAN\)](#).
7. Ta ut [kortet for trådløst globalt nettverk \(WWAN\)](#).
8. Ta av [tastaturet](#).
9. Ta av [håndstøtten](#).
10. Ta av [skjermmenheten](#).
11. Bruk en plastpinne og stikk den forsiktig inn under skjermmrammen for å løsne den fra skjermen.



12. Løft skjermmrammen og fjern den fra skjermen.



Sette på skjermrammen

Utfør trinnene over i motsatt rekkefølge for å sette skjermrammen på igjen.

[Tilbake til innholdssiden](#)

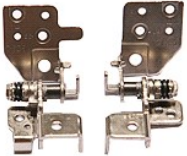
[Tilbake til innholdssiden](#)

Skjermhengsler

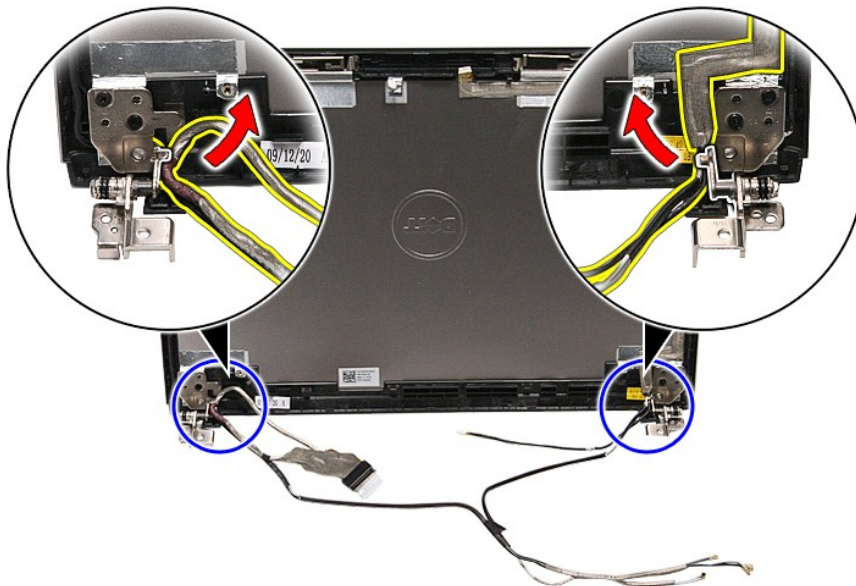
Servicehåndbok for Dell™ Vostro™ 3400

⚠ ADVARSEL: Før du arbeider inne i datamaskinen, må du lese sikkerhetsinformasjonen som fulgte med datamaskinen. Hvis du vil ha mer informasjon om sikkerhet, går du til hjemmesiden for overholdelse av forskrifter (Regulatory Compliance) på www.dell.com/regulatory_compliance.

Ta av skjermhengslene



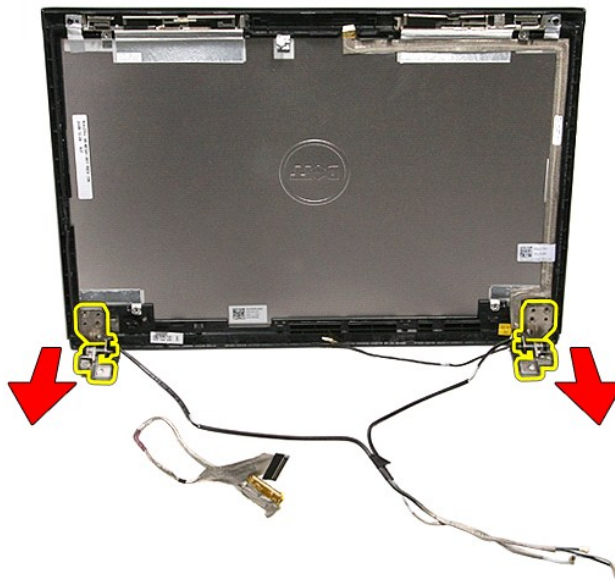
1. Følg fremgangsmåten i [Før du arbeider inne i datamaskinen](#).
2. Ta ut [batteriet](#).
3. Ta av [bunndekselet](#).
4. Ta ut [harddisken](#).
5. Ta ut den [optiske stasjonen](#).
6. Ta ut [kort for trådløst lokalt nettverk \(WLAN\)](#).
7. Ta ut [kortet for trådløst globalt nettverk \(WWAN\)](#).
8. Ta av [tastaturet](#).
9. Ta av [håndstøtten](#).
10. Ta av [skjermenheten](#).
11. Ta av [skjermpanelet](#).
12. Frigjør skjermkablene fra skjermhengslene.



13. Skru ut skruene som fester skjermhengslene til skjermdekselet.



14. Trekk skjermhengslene ut fra skjermdekslet.



Sette på skjermhengslene

Utfør trinnene over i motsatt rekkefølge for å sette skjermhengslene på igjen.

[Tilbake til innholdssiden](#)

[Tilbake til innholdssiden](#)

Skjermpanel

Servicehåndbok for Dell™ Vostro™ 3400

⚠ ADVARSEL: Før du arbeider inne i datamaskinen, må du lese sikkerhetsinformasjonen som fulgte med datamaskinen. Hvis du vil ha mer informasjon om sikkerhet, gå du til hjemmesiden for overholdelse av forskrifter (Regulatory Compliance) på www.dell.com/regulatory_compliance.

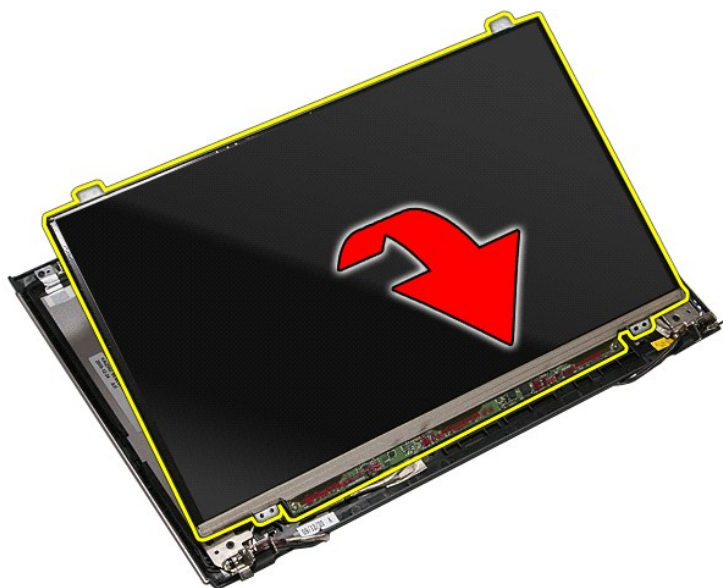
Fjerne skjermpanelet



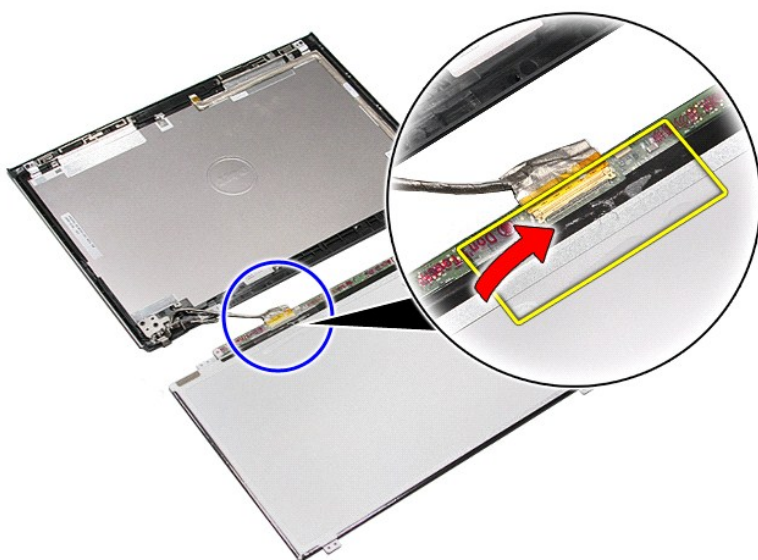
1. Følg fremgangsmåten i [Før du arbeider inne i datamaskinen](#).
2. Ta ut [batteriet](#).
3. Ta av [hoveddekslet](#).
4. Ta ut [harddisken](#).
5. Ta ut den [optiske stasjonen](#).
6. Ta ut [kort for trådløst lokalt nettverk \(WLAN\)](#).
7. Ta ut [kort for trådløst fjernnettverk \(WWAN\)](#).
8. Ta av [tastaturet](#).
9. Ta av [håndstøtten](#).
10. Ta av [skjermerheten](#).
11. Ta av [skjermsrammen](#).
12. Skru ut skruene som fester skjermpanelet til skjermerheten.



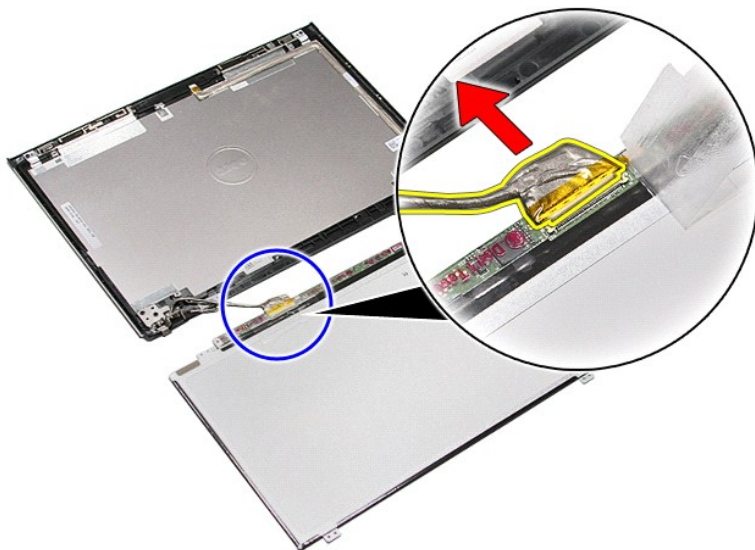
13. Løft skjermpanelet forsiktig fra skjermerheten.



14. Fjern tapen som fester skjermkabelen til skjermpanelet.



15. Koble skjermkabelen fra skjermkortet.



16. Ta skjermpanelet av skjermenheten.

Sette på skjermpanelet

Utfør trinnene ovenfor i motsatt rekkefølge for å sette skjermpanelet på plass igjen.

[Tilbake til innholdssiden](#)

[Tilbake til innholdssiden](#)

Minne

Servicehåndbok for Dell™ Vostro™ 3400

⚠ ADVARSEL: Før du arbeider inne i datamaskinen, må du lese sikkerhetsinformasjonen som fulgte med datamaskinen. Hvis du vil ha mer informasjon om sikkerhet, går du til hjemmesiden for overholdelse av forskrifter (Regulatory Compliance) på www.dell.com/regulatory_compliance.

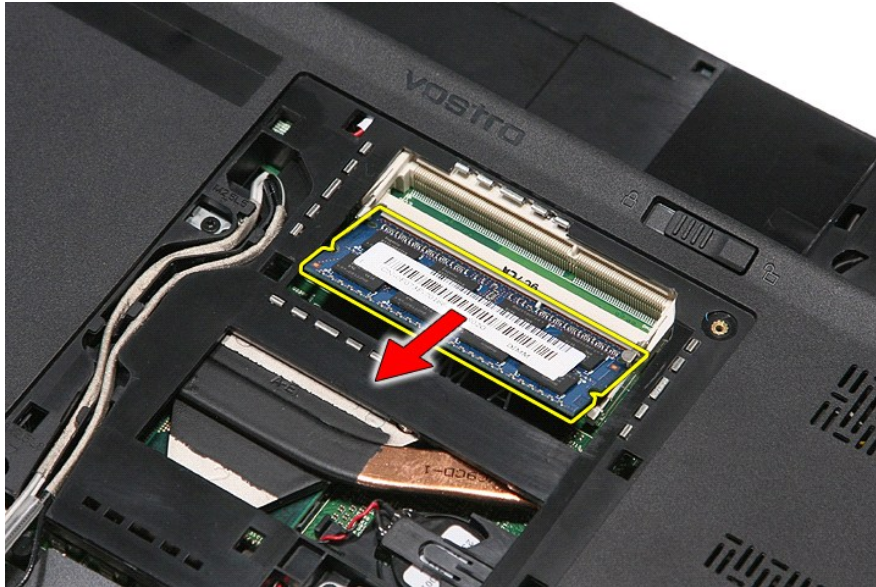
Fjerne minnemodul(er)



1. Følg fremgangsmåten i [Før du arbeider inne i datamaskinen](#).
2. Ta ut [batteriet](#).
3. Ta av [hulldekslet](#).
4. Trykk ned festeklipsene for å løsne minnemodulen.



5. Ta minnemodulen ut av minnesporet på hovedkortet.



Sette på plass minnemodul(er)

Utfør trinnene ovenfor i motsatt rekkefølge for å sette minnemodulen inn igjen.

[Tilbake til innholdssiden](#)

[Tilbake til innholdssiden](#)

Minnekort

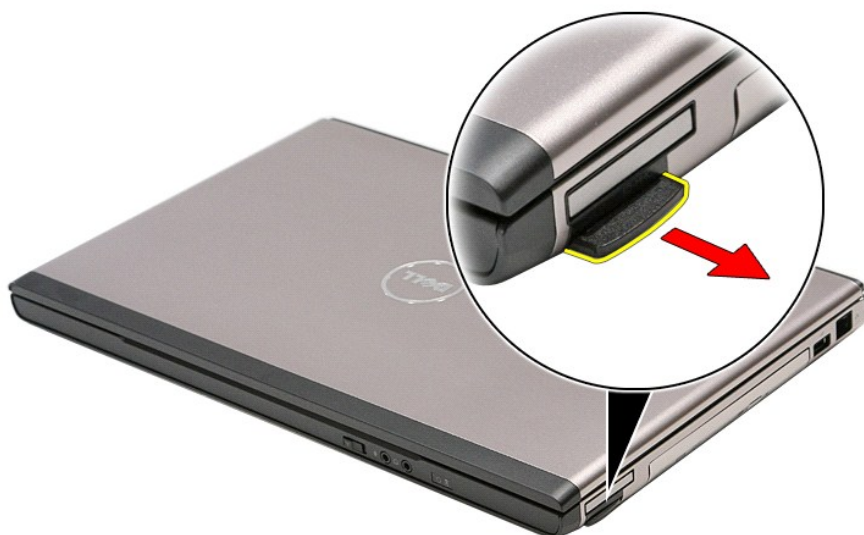
Servicehåndbok for Dell™ Vostro™ 3400

⚠ ADVARSEL: Før du arbeider inne i datamaskinen, må du lese sikkerhetsinformasjonen som fulgte med datamaskinen. Hvis du vil ha mer informasjon om sikkerhet, går du til hjemmesiden for overholdelse av forskrifter (Regulatory Compliance) på www.dell.com/regulatory_compliance.

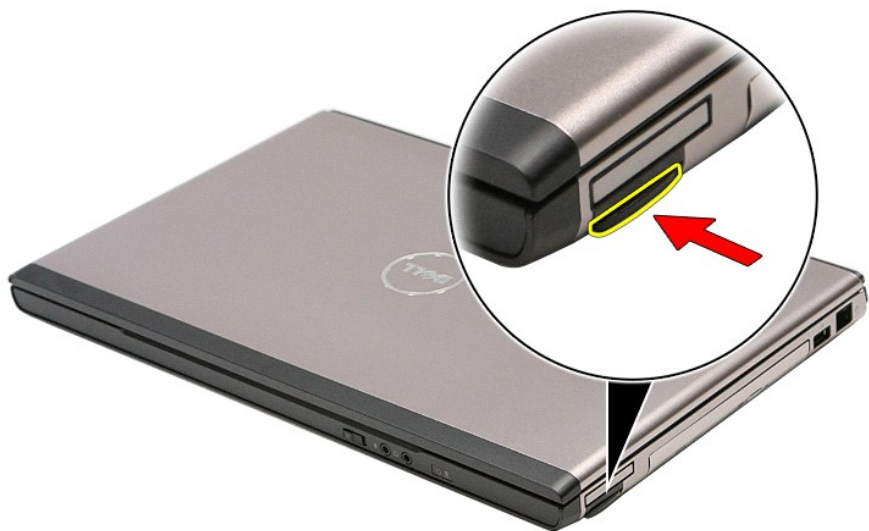
Fjerne minnekortet



1. Følg fremgangsmåten i [Før du arbeider inne i datamaskinen](#).
2. Trykk inn minnekortet for å løse det ut fra datamaskinen.



3. Ta minnekortet ut av datamaskinen.



Sette inn minnekortet

Utfør trinnene ovenfor i motsatt rekkefølge for å sette inn minnekortet igjen.

[Tilbake til innholdssiden](#)

[Tilbake til innholdssiden](#)

Optisk stasjon

Servicehåndbok for Dell™ Vostro™ 3400

⚠ ADVARSEL: Før du arbeider inne i datamaskinen, må du lese sikkerhetsinformasjonen som fulgte med datamaskinen. Hvis du vil ha mer informasjon om sikkerhet, går du til hjemmesiden for overholdelse av forskrifter (Regulatory Compliance) på www.dell.com/regulatory_compliance.

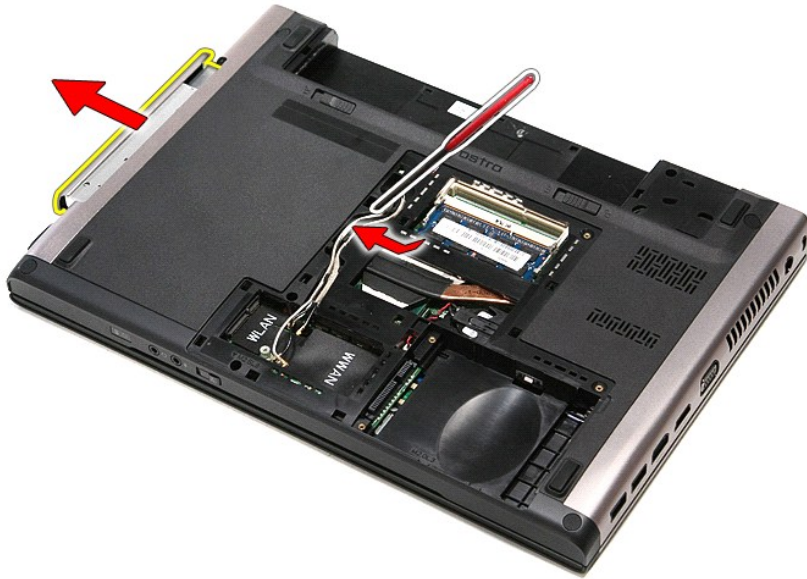
Fjerne den optiske stasjonen



1. Følg fremgangsmåten i [Før du arbeider inne i datamaskinen](#).
2. Ta ut [batteriet](#).
3. Ta av [bunndekselet](#).
4. Skru ut skruen som fester den optiske stasjonen til datamaskinen.



5. Trykk den optiske stasjonen forsiktig ut av datamaskinen med en skrutrekker.



Sette inn den optiske stasjonen

Utfør trinnene ovenfor i motsatt rekkefølge for å sette den optiske stasjonen inn igjen.

[Tilbake til innholdssiden](#)

[Tilbake til innholdssiden](#)

Håndstøtte

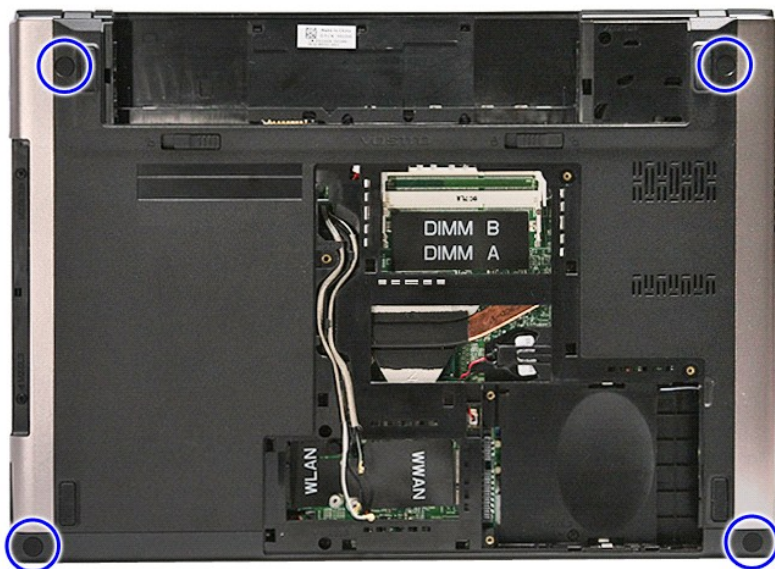
Servicehåndbok for Dell™ Vostro™ 3400

⚠ ADVARSEL: Før du arbeider inne i datamaskinen, må du lese sikkerhetsinformasjonen som fulgte med datamaskinen. Hvis du vil ha mer informasjon om sikkerhet, går du til hjemmesiden for overholdelse av forskrifter (Regulatory Compliance) på www.dell.com/regulatory_compliance.

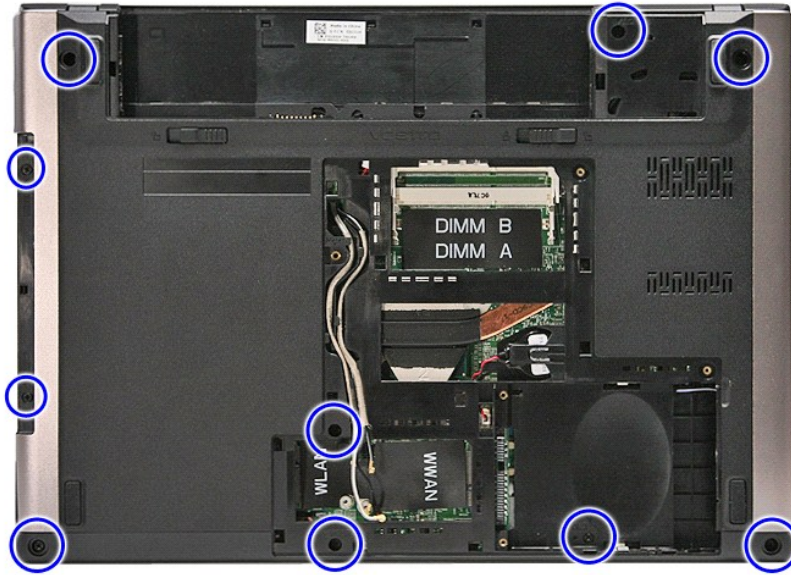
Demontere håndstøtten



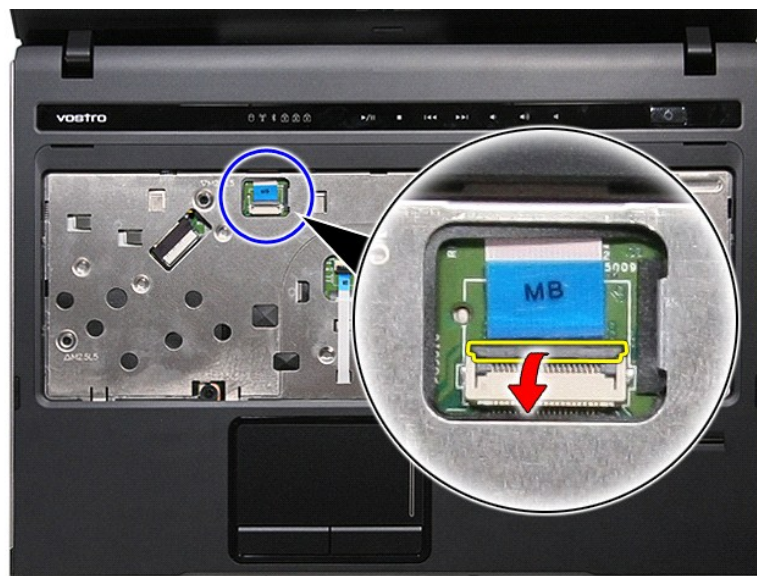
1. Følg fremgangsmåten i [Før du arbeider inne i datamaskinen](#).
2. Ta ut [batteriet](#).
3. Ta av [bunndekselet](#).
4. Ta ut [harddisken](#).
5. Ta ut den [optiske stasjonen](#).
6. Fjern gummiføttene i bunnen av datamaskinen.



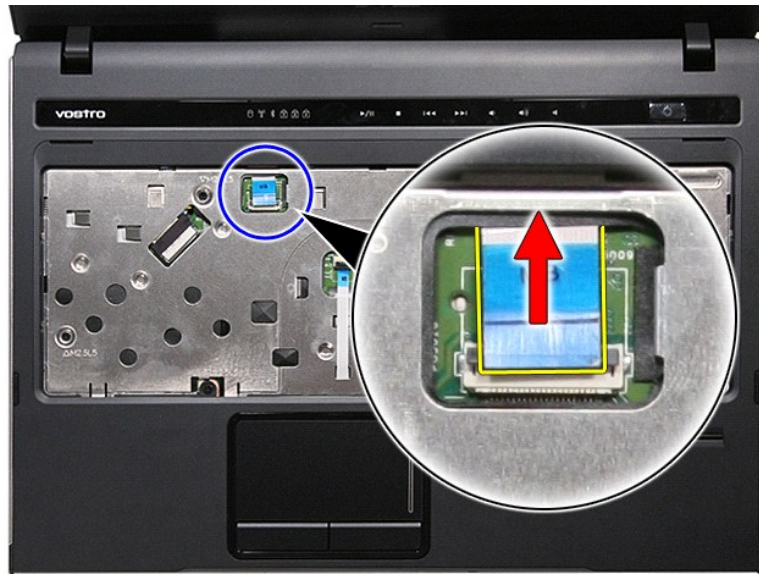
7. Skru ut skruene som fester håndstøtten til bunnen av datamaskinen.



8. Snu datamaskinen, slik at høyre side er opp.
9. Ta av [tastaturet](#).
10. Åpne klemmen som fester mediaknappens kabel til hovedkortet.



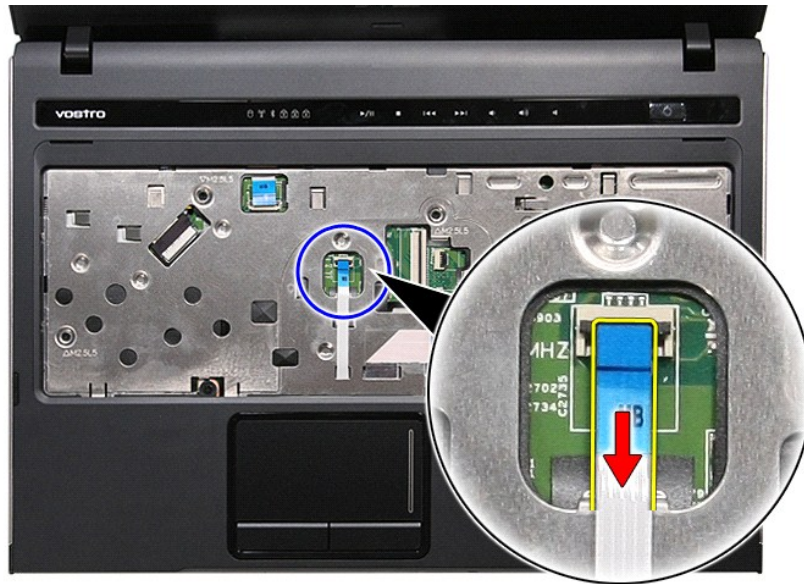
11. Koble mediaknappens kabel fra kontakten på hovedkortet.



12. Åpne klemmen som fester styreplatens datakabel til hovedkortet.



13. Koble styreplatens datakabel fra kontakten på hovedkortet.



14. Åpne klemmen som fester lydkortets datakabel til hovedkortet.



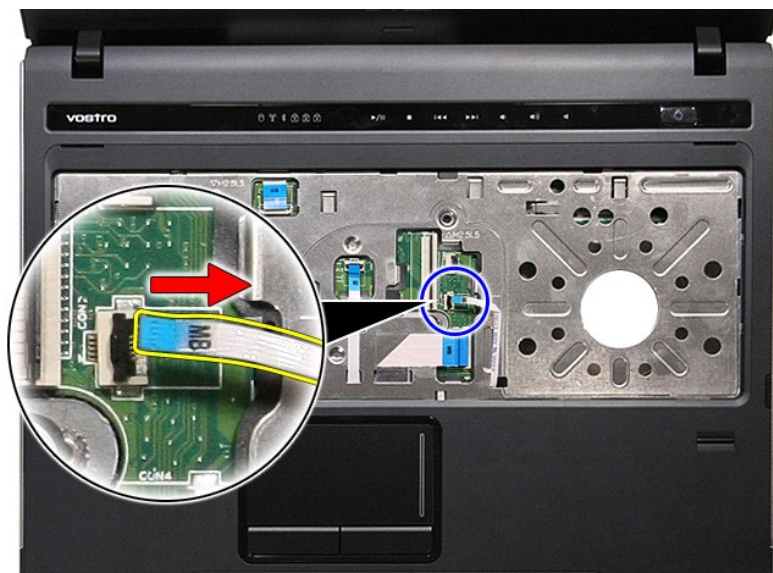
15. Koble lydkortets kabel fra kontakten på hovedkortet.



16. Åpne klemmen som fester fingeravtrykksleserens kabel til hovedkortet.



17. Koble fingeravtrykksleserens kabel fra kontakten på hovedkortet.



18. Skru ut skruene som fester håndstøtten til forsiden av datamaskinen.



19. Tving kantene på håndstøtten forsiktig opp, slik at den løsner.



20. Løft håndstøtten opp og bort fra datamaskinen.



Montere håndstøtten

Utfør trinnene ovenfor i motsatt rekkefølge for å sette på håndstøtte igjen.

[Tilbake til innholdssiden](#)

[Tilbake til innholdssiden](#)

Ta ut og skifte ut deler

Servicehåndbok for Dell™ Vostro™ 3400

- [Batteri](#)
- [ExpressCard](#)
- [Bunndeksel](#)
- [Harddisk](#)
- [Kort for trådløst lokalt nettverk \(WLAN\)](#)
- [Tastatur](#)
- [Lydkort](#)
- [Kort med strømbryter](#)
- [Skjermpenhet](#)
- [Skjermsramme](#)
- [Skjermhengsler](#)
- [Hovedkort](#)
- [Varmeavleder](#)
- [I/O-kort](#)
- [Minnekort](#)
- [SIM-kort \(Subscriber Identity Module\)](#)
- [Minne](#)
- [Optisk stasjon](#)
- [Kort for trådløst fjernnettverk \(WWAN\)](#)
- [Håndstøtte](#)
- [Bluetooth-kort](#)
- [Høytalere](#)
- [Skjermpanel](#)
- [Kamera](#)
- [ExpressCard-ramme](#)
- [Klokkebatteri](#)
- [Proseszor](#)

[Tilbake til innholdssiden](#)

[Tilbake til innholdssiden](#)

Prossessor

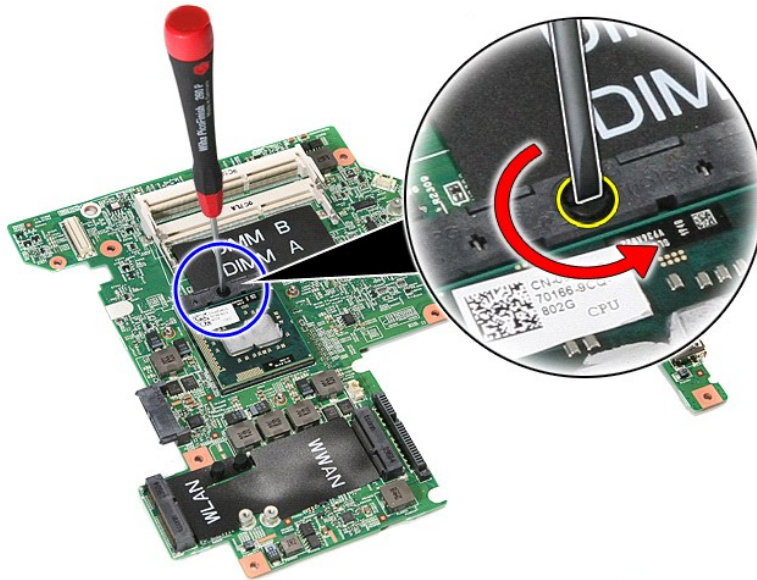
Servicehåndbok for Dell™ Vostro™ 3400

⚠ ADVARSEL: Før du arbeider inne i datamaskinen, må du lese sikkerhetsinformasjonen som fulgte med datamaskinen. Hvis du vil ha mer informasjon om sikkerhet, går du til hjemmesiden for overholdelse av forskrifter (Regulatory Compliance) på www.dell.com/regulatory_compliance.

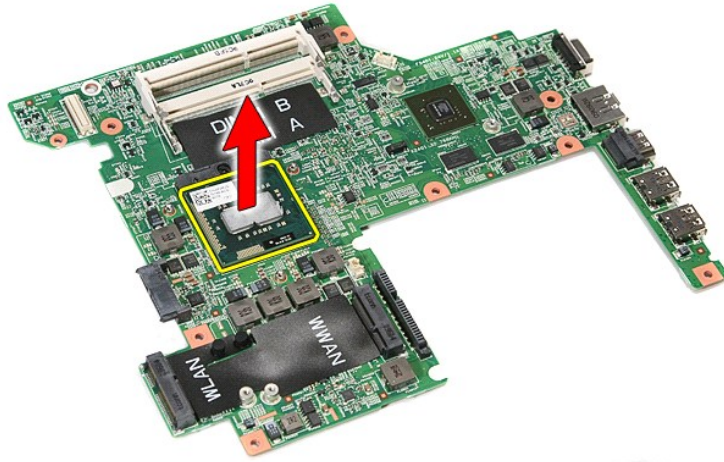
Fjerne prosessoren



1. Følg fremgangsmåten i [Før du arbeider inne i datamaskinen](#).
2. Ta ut [batteriet](#).
3. Ta av [bunndekselet](#).
4. Ta ut [harddisken](#).
5. Ta ut den [optiske stasjonen](#).
6. Ta ut [kortet for trådløst lokalt nettverk \(WLAN\)](#).
7. Ta ut [kortet for trådløst globalt nettverk \(WWAN\)](#).
8. Ta av [tastaturet](#).
9. Ta av [håndstøtten](#).
10. Ta av [skjermmenheten](#).
11. Fjern [ExpressCard-kassen](#).
12. Ta ut [hovedkortet](#).
13. Ta ut [varmeavlederen- og vifteenheten](#).
14. Bruk ett flatt skrujern til å rotere kamskruen mot klokken, slik at prosessoren løsner fra kontakten på hovedkortet.



15. Løft opp prosessoren, og ta den ut av hovedkortet.



Sette inn prosessoren

⚠ **FORHOLDSREGEL:** Når du skal sette inn prosessoren, må du kontrollere at kamlåsen er i helt åpen posisjon før du setter ned prosessormodulen. En prosessormodul som ikke er riktig plassert kan føre til at kontakten avbrytes eller kan gi permanent skade på mikroprosessoren og ZIF-sokkelen.

Utfør trinnene ovenfor i motsatt rekkefølge for å sette prosessoren inn igjen.

[Tilbake til innholdssiden](#)

[Tilbake til innholdssiden](#)

Kort med strømbryster

Servicehåndbok for Dell™ Vostro™ 3400

⚠ ADVARSEL: Før du arbeider inne i datamaskinen, må du lese sikkerhetsinformasjonen som fulgte med datamaskinen. Hvis du vil ha mer informasjon om sikkerhet, går du til hjemmesiden for overholdelse av forskrifter (Regulatory Compliance) på www.dell.com/regulatory_compliance.

Ta ut kortet med strømbryster



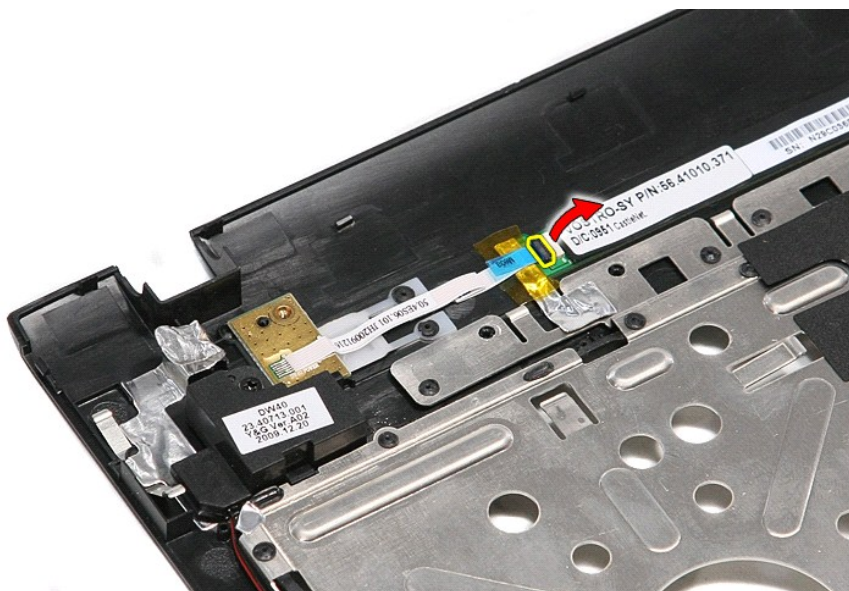
1. Følg fremgangsmåten i [Før du arbeider inne i datamaskinen](#).
2. Ta ut [batteriet](#).
3. Ta av [bunndekselet](#).
4. Ta ut [harddisken](#).
5. Ta ut den [optiske stasjonen](#).
6. Ta av [tastaturet](#).
7. Ta av [håndstøtten](#).
8. Fjern tapen som fester strømbrysterens kabel til strømbrysterens kort.



9. Fjern skruen som fester strømbrysterens kort til datamaskinen.



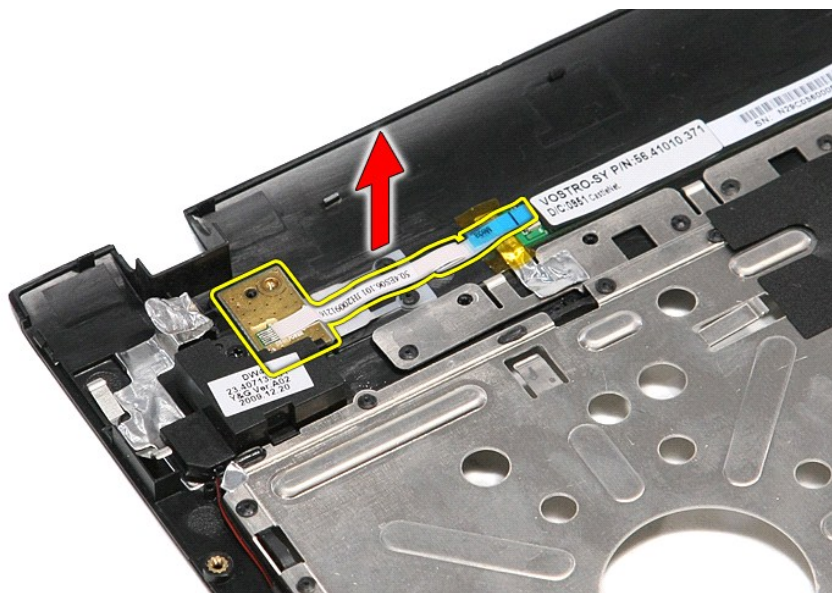
10. Lukk opp klipsen som fester strømbyterens kabel til strømbyterens kort.



11. Koble kabelen til strømbyteren fra strømbyterens kort.



12. Løft strømbryterens kort opp og bort fra datamaskinen.



Sette inn kortet med strømbryteren igjen

Utfør trinnene ovenfor i motsatt rekkefølge for å sette tilbake strømbryterens kort igjen.

[Tilbake til innholdssiden](#)

[Tilbake til innholdssiden](#)

SIM-kort (Subscriber Identity Module)

Servicehåndbok for Dell™ Vostro™ 3400

⚠ ADVARSEL: Før du arbeider inne i datamaskinen, må du lese sikkerhetsinformasjonen som fulgte med datamaskinen. Hvis du vil ha mer informasjon om sikkerhet, gå du til hjemmesiden for overholdelse av forskrifter (Regulatory Compliance) på www.dell.com/regulatory_compliance.

Fjerne SIM-kortet



1. Følg fremgangsmåten i [Før du arbeider inne i datamaskinen](#).
2. Ta ut [batteriet](#).
3. Trykk inn SIM-kortet for å løse det ut fra datamaskinen.



4. Ta SIM-kortet ut av datamaskinen.



Sette inn SIM-kortet

Utfør trinnene ovenfor i motsatt rekkefølge for å sette inn SIM-kortet igjen.

[Tilbake til innholdssiden](#)

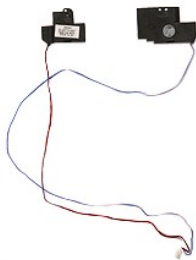
[Tilbake til innholdssiden](#)

Høytalere

Servicehåndbok for Dell™ Vostro™ 3400

⚠ ADVARSEL: Før du arbeider inne i datamaskinen, må du lese sikkerhetsinformasjonen som fulgte med datamaskinen. Hvis du vil ha mer informasjon om sikkerhet, går du til hjemmesiden for overholdelse av forskrifter (Regulatory Compliance) på www.dell.com/regulatory_compliance.

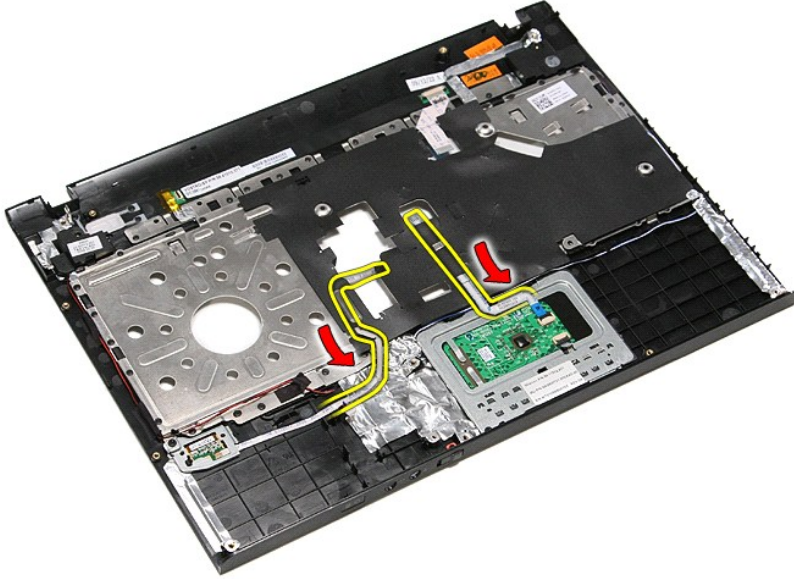
Ta ut høytalerne



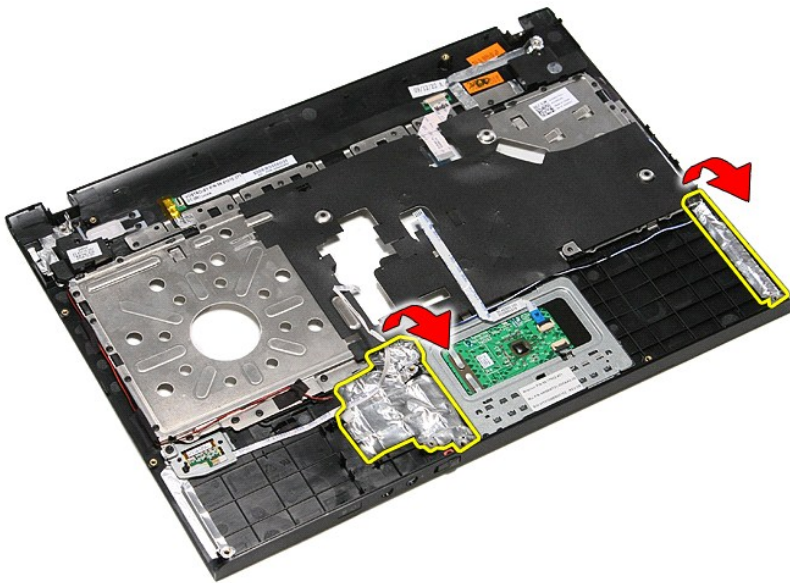
1. Følg fremgangsmåten i [Før du arbeider inne i datamaskinen](#).
2. Ta ut [batteriet](#).
3. Ta av [bunndekselet](#).
4. Ta ut [harddisken](#).
5. Ta ut den [optiske stasjonen](#).
6. Ta av [tastaturet](#).
7. Ta av [håndstøtten](#).
8. Ta ut de to skruene som fester høytalerne til håndstøtten.



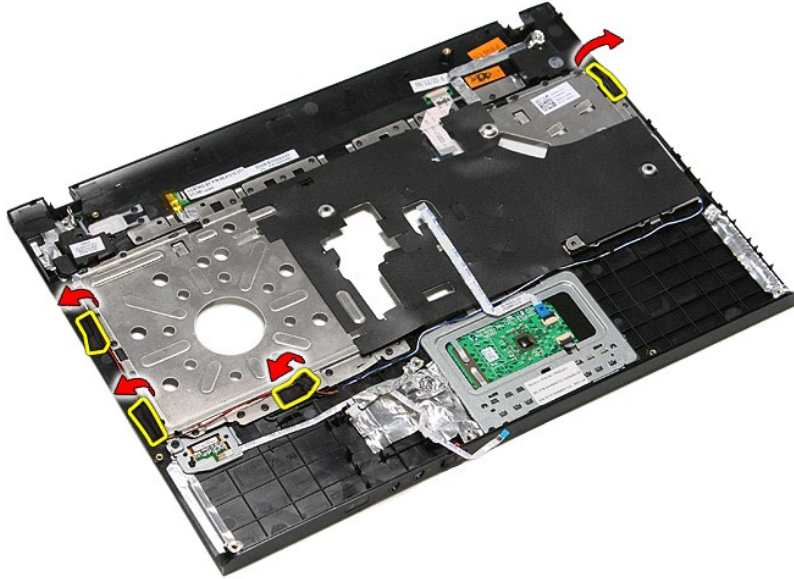
9. Fjern styreplaten og fingeravtrykkeserens datakabler fra kabelføringen på håndstøtten.



10. Fjern den sølvfargede tapebitene som holder høyttalerkablene festet bak håndstøtten.



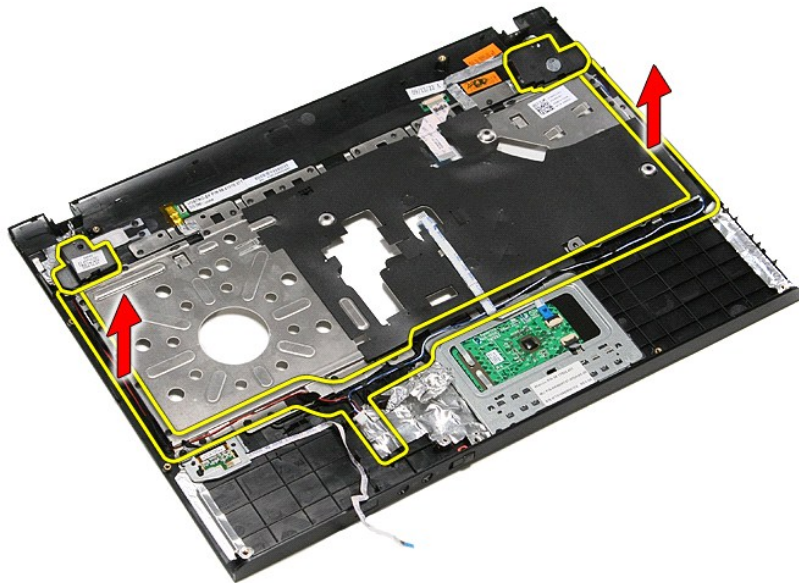
11. Fjern den svarte tapebiten som fester høyttalerkablene til sporene på håndstøtten.



12. Løft høyttalerne opp og bort fra håndstøtten.



13. Frigjør forsiktig høyttalerkablene fra sporene på håndstøtten, og løft høyttalerne opp og bort fra håndstøtten.



Sette inn høyttalere

Utfør trinnene ovenfor i motsatt rekkefølge for å sette høyttalerne inn igjen.


[Tilbake til innholdssiden](#)

[Tilbake til innholdssiden](#)

Spesifikasjoner

Servicehåndbok for Dell™ Vostro™ 3400

- [Kommunikasjon](#)
- [Prosessorer](#)
- [ExpressCard](#)
- [Tastatur](#)
- [Systeminformasjon](#)
- [Batteri](#)
- [Lyd](#)
- [Styreplate](#)
- [Strømadapter](#)
- [Porter og tilkoblinger](#)
- [Stasjoner](#)
- [Fysisk](#)
- [Skjermkort](#)
- [Omgivelser](#)
- [Skjerm](#)
- [Minne](#)

 **MERK:** Tilbudene kan variere fra område til område. Hvis du vil ha mer informasjon om datamaskinens konfigurasjon, klikker du på **Start** → **Hjelp og støtte** og velger alternativet for å vise informasjon om datamaskinen.

Systeminformasjon	
Brikkesett	Intel® HM57
DRAM-bussbredde	64 biter
Flash EPROM	4 MB
PCI-E-buss	x16 PCI Express

Prosessorer	
Type	Intel Core™ i3-serien Intel Core i5 series Intel Core i7-serien
L1 cache (L1-cache)	32 KB per kjerne
L2 cache (L2-cache)	256 KB per kjerne
L3 cache (L3-cache)	opptil 4 MB

Minne	
Type	DDR3 SDRAM
Hastighet	1066 MHz eller 1333 MHz MERK: Intel Core i3/i5/i7 dual-core prosessorer som leveres i din datamaskin, støtter minnemoduler på både 1066 MHz og 1333 MHz. Men selve dual core-prosessen vil operere med en minnehastighet på 1066 MHz.
Kontakter	to SODIMM-spor
Modulkapasitet	1 GB, 2 GB eller 4 GB
Minste minnestørrelse	1 GB
Største minnestørrelse	8 GB
MERK: Bare 64-biters operativsystemer kan oppdage minnekapasitet over 4 GB.	

Skjermkort	
Type	støtter både integrert grafikk, og dedikerte skjermkort
Kontroller	
Integrert	Intel graphics media accelerator HD
Dedikert	NVIDIA GeForce 310M
Utgang	15-pinners VGA-kontakt

Lyd	
Type	tokanals høydefinisjons lydkodek (HDA)
Kontroller	IDT 92HD81
Grensesnitt	
Internt	High Definition-lyd
Eksternt	Mikrofonkontakt, kontakt for stereohodetelefoner/eksterne høyttalere
Høyttalere	to
Intern høyttalerforsterker	2 W per kanal

Volumkontroller	mediaknapper og programmenyer
-----------------	-------------------------------

Kommunikasjon	
Modem	Støtter bare eksternt USB-modem (valgfritt)
Nettverkskort	Realtek RTL8111TL
Trådløst	Trådløst lokalnettverk (WLAN) Kort for trådløst fjernnettverk (WWAN) worldwide interoperability for microwave access (WiMAX) Bluetooth®

ExpressCard	
MERK: ExpressCard-sporet støtter IKKE PC-kort.	
ExpressCard-kontakt	Spor for ExpressCard
Kort som støttes	34 mm ExpressCard

Porter og tilkoblinger	
Lyd	mikrofoninngang, stereoutgang for hodetelefon/høytalere
Skjermkort	15-pinners VGA-kontakt 19-pinners HDMI-kontakt
Nettverkskort	RJ-45-kontakt
USB	tre USB 2.0-kompatible kontakter én eSATA/USB 2.0-kompatibel kontakt
Minnekortleser	8-i-1-minnekortleser
Minikort	PCI-E halvt minikort-støtte for WLAN PCI-E halvt minikort-støtte for WWAN PCI-E halvt minikort-støtte for WiMax

Stasjoner	
Harddisk	SATA 2 HDD SATA 2 Mobile HDD
Optisk stasjon	DVD+/-RW Blu-ray

Skjerm	
Type og størrelse	14,0-tommers, anti glare (AG), true life (LC), høydefinisjons white light emitting diode (WLED)
Aktivt område (X/Y)	309,40 mm x 173,95 mm
Mål:	
Høyde	204,60 mm (8,06 tommer)
Bredde	322,30 mm (12,69 tommer)
Diagonalt	355,60 mm (14,00 tommer)
Maksimal oppløsning	1366 x 768 med 262 000 farger
Maksimal lysstyrke	200 nit
Visningsvinkel	0 ° (lukket) to 135 °
Oppdateringsfrekvens	60 Hz
Visningsvinkler:	
Horisontal	40/40
Vertikal	10/30
Pikselbredde	0,2265 mm

Tastatur	
Antall taster	USA: 86 taster Storbritannia: 87 taster Brasil: 87 taster Japan: 90 taster
Oppsett	QWERTY/AZERTY/Kanji

Styreplate	
Aktivt område	
X-akse	81,0 mm
Y-akse	42,0 mm

Batteri	
----------------	--

Type	4-cellers "smart" litiumbatteri (2,6 watt-timer) 6-cellers "smart" litiumbatteri (2,6 watt-timer) 9-cellers "smart" litiumbatteri (2,8 watt-timer)
Ladetid med datamaskinen slått av	omtrent 4 timer (med helt utladet batteri)
Driftstid	Batteriets driftstid avhenger av driftsforholdene, og kan reduseres betraktelig under visse strømkrevende tilstander.
Levetid	ca. 300 lading-/utladingssykluser
Dybde	
4-cellers, 6-cellers og 9-cellers	57,80 mm (2,27 tommer)
Høyde	
4-cellers og 6-cellers	20,80 mm (0,81 tommer)
9-cellers	40,15 mm (1,58 tommer)
Bredde	
4-cellers, 6-cellers og 9-cellers	255,60 mm (10,06 tommer)
Vekt	
4-cellers	250,00 kg (0,55 pund)
6-cellers	340,00 kg (0,75 pund)
9-cellers	504,50 kg (1,11 pund)
Spenning	
4-cellers	14,80 VDC
6-cellers og 9-cellers	11,10 VDC
Temperaturområde	
Ved bruk	0 til 35 °C (32 til 95 °F)
Ved oppbevaring	-40 til 65 °C (-40 til 149 °F)
Klokkebatteri	3-V CR2032-litiumbatteri

Strømadapter	
Inngangsspenning	100 VAC-240 VAC
Inngangsstrøm (maks.)	2,5 A
Inngangsfrekvens	50 Hz-60 Hz
Utgangseffekt	65 W eller 90 W
Utgangsstrøm	
65 W	4,34 A (maksimum ved 4-sekunders puls) 3,34 A (kontinuerlig)
90 W	5,62 A (maksimum ved 4-sekunders puls) 4,62 A (kontinuerlig)
Dybde	
65 W	57,80 mm (2,27 tommer)
90 W	70,00 mm (2,75 tommer)
Høyde	
65 W	28,30 mm (1,11 tommer)
90 W	22,60 mm (0,88 tommer)
Bredde	
65 W	137,20 mm (5,40 tommer)
90 W	147,00 mm (5,78 tommer)
Temperaturområde	
Ved bruk	0 til 35 °C (32 til 95 °F)
Ved oppbevaring	-40 til 65 °C (-40 til 149 °F)

Fysisk	
Dybde	242,2 mm (9,53 tommer)
Høyde	21,90 mm-29,50 mm (0,86 tommer-1,16 tommer) med et 4-cellers batteri og utenfor batteriområde
Bredde	339,00 mm (13,34 tommer)
Vekt	2,05 kg (4,51 pund) med 4-celler og mediestasjoner

Omgivelser	
Temperaturområde:	
Ved bruk	0 til 35 °C (32 til 95 °F)
Ikke i bruk	-40 til 65 °C (-40 til 149 °F)
Relativ fuktighet (maks.):	

Ved bruk	10 % til 90 % (ikke-kondenserende)
Ikke i bruk	20 % til 95 % (ikke-kondenserende)
Maksimal vibrasjon:	
Ved bruk	0,66 g (2 Hz-600 Hz)
Ikke i bruk	1,30 g (2 Hz-600 Hz)
MERK: Vibrasjon måles med et tilfeldig vibrasjonsspekter som simulerer et brukermiljø.	
Maksimumsstøt:	
Ved bruk	110 G (2 ms)
Ikke i bruk	160 G (2 ms)
MERK: Støt måles med harddiskhodet parkert og 2 ms halvsinuspuls.	

[Tilbake til innholdssiden](#)

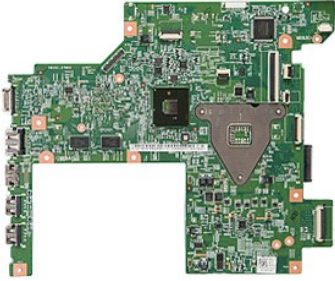
[Tilbake til innholdssiden](#)

Hovedkort

Servicehåndbok for Dell™ Vostro™ 3400

⚠ ADVARSEL: Før du arbeider inne i datamaskinen, må du lese sikkerhetsinformasjonen som fulgte med datamaskinen. Hvis du vil ha mer informasjon om sikkerhet, går du til hjemmesiden for overholdelse av forskrifter (Regulatory Compliance) på www.dell.com/regulatory_compliance.

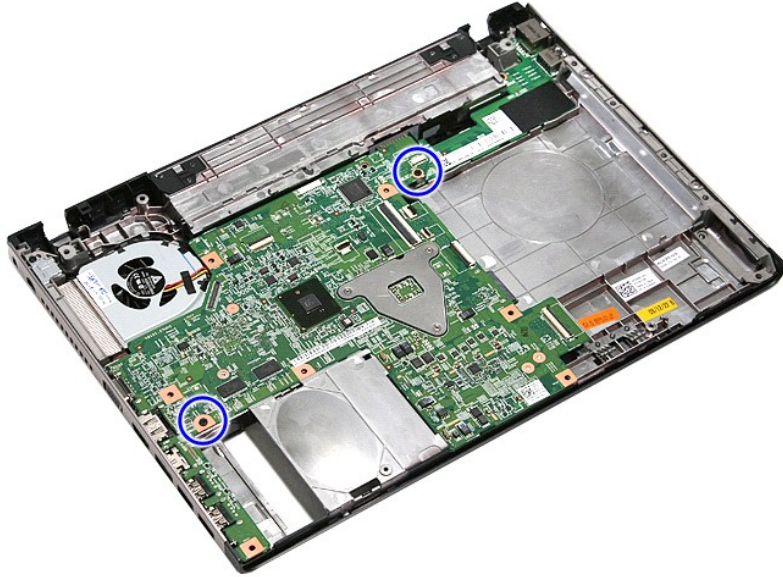
Fjerne hovedkortet



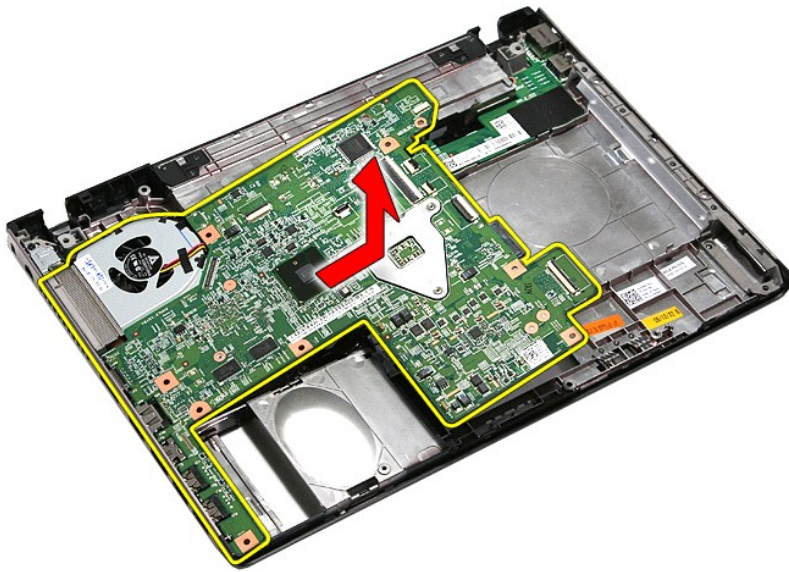
1. Følg fremgangsmåten i [Før du arbeider inne i datamaskinen](#).
2. Ta ut [batteriet](#).
3. Ta av [bunndekselet](#).
4. Ta ut [harddisken](#).
5. Ta ut den [optiske stasjonen](#).
6. Ta ut [kortet for trådløst lokalt nettverk \(WLAN\)](#).
7. Ta ut [kortet for trådløst globalt nettverk \(WWAN\)](#).
8. Ta ut [minnet](#).
9. Ta av [tastaturet](#).
10. Ta av [håndstøtten](#).
11. Ta av [skjermerheten](#).
12. Fjern [ExpressCard-kassen](#).
13. Trykk klokkebatteriet ut av kontakten på datamaskinen.



14. Skru ut skruene som fester hovedkortet til datamaskinen.



15. Løft hovedkortet opp og bort fra datamaskinen.



Montere hovedkortet

Utfør trinnene ovenfor i motsatt rekkefølge for å sette hovedkortet inn igjen.

[Tilbake til innholdssiden](#)

[Tilbake til innholdssiden](#)

Kort for trådløst lokalnettverk (WLAN)

Servicehåndbok for Dell™ Vostro™ 3400

⚠ ADVARSEL: Før du arbeider inne i datamaskinen, må du lese sikkerhetsinformasjonen som fulgte med datamaskinen. Hvis du vil ha mer informasjon om sikkerhet, gå du til hjemmesiden for overholdelse av forskrifter (Regulatory Compliance) på www.dell.com/regulatory_compliance.

Ta ut WLAN-kortet



1. Følg fremgangsmåten i [Før du arbeider inne i datamaskinen](#).
2. Ta ut [batteriet](#).
3. Ta av [punndekselet](#).
4. Koble antennekablene fra WLAN-kortet.



5. Fjern skruen som fester WLAN-kortet til hovedkortet.



6. Dra WLAN-kortet forsiktig bort fra kontakten på hovedkortet, og fjern det fra datamaskinen.



Sette inn WLAN-kortet

Utfør trinnene ovenfor i motsatt rekkefølge for å sette WLAN-kortet inn igjen.

[Tilbake til innholdssiden](#)

Arbeide på datamaskinen

Servicehåndbok for Dell™ Vostro™ 3400

- [Før du arbeider inne i datamaskinen](#)
- [Anbefalte verktøy](#)
- [Slå av datamaskinen](#)
- [Etter at du har arbeidet inne i datamaskinen](#)

Før du arbeider inne i datamaskinen

Bruk følgende sikkerhetsretningslinjer for å beskytte datamaskinen mot mulig skade, og øke din personlige sikkerhet. Om ikke annet blir angitt, forutsetter hver fremgangsmåte følgende:

- 1 Du har utført trinnene i [Arbeide på datamaskinen](#).
- 1 Du har lest sikkerhetsanvisningene som fulgte med datamaskinen.
- 1 En komponent kan byttes ut eller--hvis enheten er kjøpt separat--settes inn ved å utføre trinnene for demontering av komponenten i motsatt rekkefølge.

⚠ ADVARSEL: Før du arbeider inne i datamaskinen, må du lese sikkerhetsinformasjonen som fulgte med datamaskinen. Hvis du vil ha mer informasjon om sikkerhet, går du til hjemmesiden for overholdelse av forskrifter (Regulatory Compliance) på www.dell.com/regulatory_compliance.

⚠ FORHOLDSREGEL: Mange reparasjoner kan bare utføres av en sertifisert servicetekniker. Du må bare utføre feilsøking og enkle reparasjoner som beskrevet i produktets dokumentasjon, eller som anvist fra telefonbasert eller internettbasert støttetjenester. Skade forårsaket av servicearbeid som ikke er godkjent av Dell, dekkes ikke av garantien. Les, og følg sikkerhetsinstruksjonene som ble levert sammen med produktet.

⚠ FORHOLDSREGEL: Unngå elektrostatisk utlading. Forbind deg selv til jord med en jordingsstropp rundt håndleddet eller ved å berøre en umalt metallflate med jevne mellomrom, for eksempel en kontakt på baksiden av datamaskinen.

⚠ FORHOLDSREGEL: Vær forsiktig når du håndterer komponenter og kort. Berør ikke komponentene eller kontaktene på et kort. Hold kortet i kantene eller monteringsbraketten av metall. Hold komponenter, som f.eks. en prosessor, ved å ta tak i kantene, ikke i pinnene.

⚠ FORHOLDSREGEL: Når du kobler fra en kabel, må du trekke i kontakten eller i uttrekkstappen, og ikke i selve kabelen. Enkelte kabler har kontakter med låsetapper. Hvis du kobler fra denne typen kabel, må du trykke inn låsetappene før du kobler fra kabelen. Når koblingene trekkes fra hverandre, skal de holdes på rett linje for å unngå at pinnene på koblingene bøyes. Før du kobler til en kabel, må du også passe på at begge koblingene vender riktig vei og er på linje.

🖨 MERK: Fargen på datamaskinen din og enkelte komponenter kan se annerledes ut enn i dette dokumentet.

For å unngå skade på datamaskinen, må du utføre trinnene nedenfor før du begynner å arbeide inne i datamaskinen.

1. Pass på at arbeidsunderlaget er plant og rent, slik at du unngår riper i datamaskindekselet.
2. Slå av datamaskinen (se [Slå av datamaskinen](#)).
3. Hvis datamaskinen er koblet til en forankringsenhet, for eksempel mediebasen eller batterimodulen, kobler du dette fra.

⚠ FORHOLDSREGEL: Når du skal koble fra en nettkabel, må du først koble kabelen fra datamaskinen og deretter fra nettkabelenheten.

4. Koble alle nettkabler fra datamaskinen.
5. Koble datamaskinen og alt tilkoblet utstyr fra strømuttakene.
6. Lukk skjermen og snu datamaskinen opp-ned på et plant arbeidsunderlag.

⚠ FORHOLDSREGEL: For å unngå skade på hovedkortet må du ta ut hovedbatteriet før du reparerer datamaskinen.

7. Ta ut hovedbatteriet (se [Batteri](#)).
8. Snu datamaskinen opp-ned.
9. Åpne skjermen.
10. Trykk på strømknappen for å jorde hovedkortet.

⚠ FORHOLDSREGEL: For å unngå elektrisk støt må du alltid trekke strømledningen til datamaskinen ut av strømuttaket før du åpner skjermen.

⚠ FORHOLDSREGEL: Før du berører noe på innsiden av datamaskinen, må du jorde deg selv ved å berøre en ulakket metallflate, som metallet på baksiden av datamaskinen. Mens du arbeider, må du med jevne mellomrom berøre en umalt metallflate for å utlade statisk elektrisitet, som kan skade de interne komponentene.

11. Ta alle installerte ExpressCard- eller Smart-kort ut av de aktuelle sporene.
12. Ta ut harddisken (Se [Ta ut harddisken](#)).

Anbefalte verktøy

Fremgangsmåtene i dette dokumentet kan kreve følgende verktøy:


- 1 En liten skrutrekker med vanlig blad
- 1 Stjerneskrutrekker nr. 0
- 1 Stjerneskrutrekker nr. 1
- 1 Liten plassspiss
- 1 CD med BIOS-oppdateringsprogram

Slå av datamaskinen

△ **FORHOLDSREGEL:** Lagre og lukk alle åpne filer og avslutt eventuelle åpne programmer før du slår av datamaskinen hvis du vil unngå å miste data.

1. Slå av operativsystemet:

1 | I Windows Vista®:

Klikk på Start , klikk deretter på pilen nederst til høyre på Start-menyen, som vist nedenfor, og klikk deretter på Shut Down (Avslutt).



1 | I Windows® XP:

Klikk Start → Turn Off Computer (Slå av datamaskinen) → Turn Off (Slå av).

Datamaskinen slås av etter at den har avsluttet prosessen med å slå av operativsystemet.

2. Forsikre deg om at datamaskinen og alt tilkoblet utstyr er slått av. Hvis datamaskinen og tilkoblet utstyr ikke ble slått av automatisk da du slo av operativsystemet, må du trykke og holde inne strømknappen i ca. 6 sekunder for å slå dem av.

Etter at du har arbeidet inne i datamaskinen

Når du er ferdig med å sette alt tilbake, må du passe på at du kobler til eventuelle eksterne enheter, kort og kabler før du slår på datamaskinen.

△ **FORHOLDSREGEL:** For å unngå skade på datamaskinen må du kun bruke batteriet som er laget for denne bestemte Dell-datamaskinen. Bruk ikke batterier som er laget for andre Dell-datamaskiner.

1. Koble til eksternt utstyr, for eksempel portreplikator, batterimodul eller mediebase, og inn igjen eventuelle kort, som ExpressCard.

△ **FORHOLDSREGEL:** Hvis du skal koble til en nettkabel, kobler du først kablen til nettverksenheten og deretter til datamaskinen.

2. Koble telefon- og nettkablene til datamaskinen.
3. Sett inn igjen [batteriet](#).
4. Koble til datamaskinen og alle tilkoblede enheter i strømuttakene.
5. Slå på datamaskinen.

[Tilbake til innholdssiden](#)

[Tilbake til innholdssiden](#)

Kort for trådløst fjernnettverk (WWAN)

Servicehåndbok for Dell™ Vostro™ 3400

⚠ ADVARSEL: Før du arbeider inne i datamaskinen, må du lese sikkerhetsinformasjonen som fulgte med datamaskinen. Hvis du vil ha mer informasjon om sikkerhet, går du til hjemmesiden for overholdelse av forskrifter (Regulatory Compliance) på www.dell.com/regulatory_compliance.

Fjerne WWAN-kortet



1. Følg fremgangsmåten i [Før du arbeider inne i datamaskinen](#).
2. Ta ut [batteriet](#).
3. Ta av [bunndekselet](#).
4. Koble antennekablene fra WWAN-kortet.



5. Fjern skruen som fester WWAN-kortet til hovedkortet.



6. Dra WLAN-kortet vekk fra kontakten på hovedkortet, og fjern det fra datamaskinen.



Sette inn WWAN-kortet

Utfør trinnene ovenfor i motsatt rekkefølge for å sette inn WWAN-kortet igjen.

[Tilbake til innholdssiden](#)